



ALLT SOM ÄR BRA ATT VETA FÖR
DRIFT & SKÖTSEL
AV DIN LÄGENHET

-
- 1. YTSKIKT GOLV**
Material, kulör, skötselanvisningar

 - 2. YTSKIKT VÄGGAR**
Material, kulör, skötselanvisningar

 - 3. PRODUKTFAKTA KÖK**
Material, skötselanvisningar, Skåpsnickerier, Bänkskivor, Vitvaror, Köksarmaturer, Blandare, Vattenlås, Rostfria bänkar, Inkoppling Diskmaskin

 - 4. PRODUKTFAKTA WC/BAD**
Skötselanvisningar WC-stol, Tvättställ, Golvbrunn, Blandare, Ev. Vitvaror, Vattenlås, Inkoppling tvättmaskin

 - 5. FÖNSTER, DÖRRAR, LÅS**
Skötselanvisningar

 - 6. JORDFELSBRYTARE & EL**
Funktionsbeskrivning

 - 7. INDIVIDUELL MÄTNING**
Funktionsbeskrivning

 - 8. VENTILATION**
Skötselanvisning

 - 9. RADIATORER**
Skötselanvisning

 - 10. BRANDVARNARE**
Funktionsbeskrivning, Skötselanvisning

 - 11. DATA, TELEFONI, TV, EL**
Funktionsbeskrivning

 - 12. PORTLÅS, PORTTELEFON**
Funktionsbeskrivning

 - 13. TIDSBOKNING TVÄTTSTUGA**
Funktionsbeskrivning

 - 14. UPPSALAHEM**
Kontakt

 - 15. ÖVRIGT**



1. YTSKIKT GOLV

Material, kulör, skötselanvisningar

Du har flera olika typer av golvytor i din lägenhet och för att de ska hålla sig fina och hela så länge som möjligt är det viktigt att tänka på att de sköts på olika sätt.

Här bakom hittar du mer information om hur du tar hand om dina golv på bästa sätt. Generellt är det alltid bra att använda sig av miljövänliga produkter och så lite kemiska medel som möjligt.



SKÖTSEL OCH REPARATION AV KÄHRS TRÄGOLV I BOSTADSMILJÖ

För att trägolv från Kährs ska behålla sitt vackra utseende och samtidigt vara tåligt och lättskött, krävs skötsel.

För Kährs är det viktigt med både känsla, utseende och tålighet. Ytbehandlingen är därför tillräckligt stark för att motstå dagligt slitage, men ändå så tunn att känslan av trä inte går förlorad. Vår lack som minskar risken för uppkomsten av så kallade mikrorepor, de små, små retliga repor som kan uppstå i lackskiktet när t ex möbler med utslitna möbeltassar dras på golvet. Kährs Lack gör de lackerade golven lättskötta eftersom fläckar har svårt för att bita sig fast.

Woodloc®-fogen från Kährs ger täta och knappt synbara fogar, vilket också är en fördel vid städning och underhåll. Elasticiteten i ytbehandlingarna från Kährs är avpassade för att kunna följa träets naturliga rörelser mellan sommar och vinter, oavsett om det är lackerade eller oljade golvbräder. Allt detta gör att Kährs golv är lättskötta.

Infärgade produkter förlorar vid ytrenovering sin gamla färg. Detta måste beaktas vid underhållet av golvet. Underhåll görs med ofärgat underhållsmaterial. Särskild hänsyn måste även tas till de bearbetade produkterna.

SKÖTSEL OCH REPARATION AV UV-LACKADE GOLV / BOSTADSMILJÖ

Förebyggande åtgärder

Ha en dörmatta innanför ytterdörren så slipper man få in smuts och grus, som annars kan slita onödigt hårt på golven. Sätt tassar på möblerna (dock ej metalltassar som ger fläckar och repor på trägolv) så undviks onödiga märken och repor i golvet. Tänk på att skydda golvet väl om spis, frys och kyl dras ut vid städning.

Städning

Den dagliga städningen utförs med torra metoder, t ex dammsugning. Vid behov fukttorkas golvet med väl urvriden mopp/skurtrasa. Golvet får bara fuktas lätt. Den vattenfilm som bildas efter skurduken ska torka inom 1 minut. Bästa städresultat fås med Kährs Spray Cleaner. Låt inte heller vattenspill ligga kvar, i synnerhet inte på Bok- och Hard Maple-golv (kanadensisk lönn), som är extra känsliga för fukt. Hur ofta golvet måste fukttorkas beror på användning och nedsmutsning.

Fläckborttagning

Ta bort fläckar så fort som möjligt med vatten och Kährs Spray Cleaner. Hjälper inte detta, finns nedan några tips för borttagning av svårare fläckar. Men var försiktig med de starka fläckborttagningsmedlen, eftersom för stora mängder och för hård gnidning kan påverka lacken.

Låt inte vattenspill ligga kvar, i synnerhet inte på Bok- eller Hard Maple-golv (kanadensisk lönn), som är extra känsliga för fukt.

Underhåll med Kährs Lackrefresher

För att ge ny finish åt ett lackat trägolv som fått en repad och nedmattad yta, används Kährs Lackrefresher. Den ersätter inte överlackering utan används mellan överlackeringarna. Golvet som skall behandlas, skall vara rent och fritt från polish, vax och andra föroreningar. Dammsug noggrant och fukttorka golvet med Kährs Spray Cleaner för att avlägsna alla spår av fett.

1. Städa golvet noggrant. Om smuts finns kvar på golvet när underhållet görs blir det svårt att få bort smutsen senare.

2. Skaka flaskan med Kährs Lackrefresher och häll ut direkt på golvet. Håll flaskan nära golvytan så att det inte skvätter på tidigare underhållen yta.

3. Stryk ut Kährs Lackrefresher med en Kährs mopp, svamp eller polishutstrykare. Arbeta i brädans längdriktning ett par brädrader i taget. Om golvet är mycket slitet kan ytterligare en strykning göras när första strykningen torkat. Låt torka ca 30 min innan möblerna sätts tillbaka. Vid fuktstädning försvinner Lackrefreshern gradvis. Kährs Lackrefresher innehåller 1 liter som räcker till ca 70 m². Anvisningar finns på förpackningen.

Var noga med att underhålla infärgade produkter i tid, så att den infärgade ytan inte nöts ned.

Underhåll av borstade produkter

På borstade produkter kan smuts samlas i "urgröpingarna". En liten borste och Kährs Spray Cleaner tar bort smutsen på små ytor. Annars sköts golv med borstade bräder på samma sätt som andra lackerade produkter. Dessa golv kan överlackas med Kährs Lack. De borstade partierna fylls med mer lack och kommer även efter omlackning att se borstade ut, om än i mindre omfattning. Kährs Lackrefresher kan användas för underhåll, men glansen kommer att öka efterhand.

När du fukttorkar golvet ska det vara torrt inom 1 minut, då använder du rätt mängd vatten.

FABRIKSLACKERADE YTOR

FLÄCKAR AV

Asfalt, gummi, olja, skokräm, sot och intorkade rester av choklad eller fett.

Färgkriter, läppstift, tusch.

Stearin, tuggummi.

Blod.

AVLÄGSNAS MED

Rengöringssprit, tvättbensin eller liknande.

Rengöringssprit.

Kylspraya eller lägg en plastpåse med iskuber på fläcken. Skrapa sedan försiktigt.

Kallt vatten.

ÖVERLACKERADE YTOR

FLÄCKAR AV

Asfalt, gummi, olja, skokräm, sot och intorkade rester av choklad eller fett.

Färgkriter, läppstift, tusch.

Stearin, tuggummi.

Blod.

AVLÄGSNAS MED

Lacknafta.

Lacknafta.

Kylspraya eller lägg en plastpåse med iskuber på fläcken. Skrapa sedan försiktigt.

Kallt vatten.

Reparation

Partiell reparation av Kährs lamellparkett och Linnea:

- Små ytrepor och skrapmärken kan behandlas med Kährs Lackrefresher. Något djupare repor måste först behandlas med Kährs Touch-up-lack.
- Små intrycksmärken fylls med Kährs Touch-up-lack om ytan har spruckit.
- Djupa hack, repor och sprickor fylls med Woodfiller eller Kährs smältvax i passande färg och lackeras med Kährs Touch-up-lack. Vid större skada kan de skadade stavarna eller bräderna bytas ut.

Renovering

Renovering av ytbehandlingen på Kährs lamellparkett och Linnea:

Microrepor. Om en mindre yta blivit repad i lacken (under stolar etc) kan golvet behandlas med Kährs Lackrefresher. Detta gör att microrepora döljs. Vid fuktstädning försvinner Kährs Lackrefresher gradvis.

Partiell renovering av Kährs lamellparkett och Linnea:

Om en mindre yta blivit skadad, genomött eller av annan orsak måste åtgärdas, sker detta bäst genom att de skadade bräderna byts ut. Med Woodloc®-fog är detta enkelt. Denna metod gäller särskilt infärgade eller bearbetade bräder.

Lackrenovering med Kährs Lack (överlackering):

Den främsta orsaken till överlackering är att golvet efter många års användning behöver "fräschas upp". Den yta som ska lackeras skall vara väl rengjord med Kährs Spray Cleaner. Om golvytan är mycket smutsig skall en singelskurmaskin med röd rondell användas tillsammans med Kährs Remover för att säkerställa att golvet är fritt från fett och smuts. Även Kährs Lackrefresher tas bort med Kährs Remover. Mellanslipa sedan eventuellt kvarvarande Refresher med ett fint sandpapper 150-korn eller sliprondell 150 före överlackering. Temperaturen i rummet eller på lacken får inte understiga 13° C vid lackering. Hela golvytan måste överlackeras för att inte lackvallar skall uppstå. Stryk ut lacken med en roller (eller lackpensel). Vid överlackering – för att täcka fogarna och ge golvet ett vattenskyddande skikt – räcker det med en strykning. Tänk på att ytan som skall överlackeras inte tidigare får vara behandlad med vax, polish eller liknande. Detta förhindrar vidhäftning, vilket gör att ytan måste slipas ned till trärent.

Före överlackering skall en provlackering göras för att testa vidhäftningen. Om golvet tidigare har överlackerats skall den lacktillverkarens anvisningar följas. Om golvet kommer att utsättas för hårt slitage behöver golvet lackeras i flera lager.

Golvet kan försiktigt beträdas ca 8 timmar efter lackering. Mattor kan läggas på golvet 1 vecka efter lackering. Var försiktig med vatten-spill på den nylackerade ytan den första veckan, eftersom det kan ge bestående fläckar.

Arbetsredskap rengörs i vatten. Håll inte lackrester i avloppet utan låt dem torka in och deponera det enligt lokala föreskrifter. Använd acetone för att ta bort torkad lack, anvisningar finns på förpackningarna. 1 liter lack räcker till 8–10 m².

Notera att en överlackering ger en "plastigare" yta än den fabriks-lackerade och att repor syns tydligare då reptåligheten är något sämre på en överlackerad yta. Eftersom en överlackering inte sker i en dammfri miljö, finns det risk för att dammkorn lägger sig i ytan och kan ge "noppor" som syns när lacken torkat.

Grundrenovering av trägolv:

Är golvet mycket slitet eller av andra skäl behöver renoveras går det utmärkt att maskinslipa till rent trä och ytbehandla på nytt.

Obs! Kährs Linnea kan inte slipas!

Särskild hänsyn måste tas till infärgade eller bearbetade produkter. Följ lacktillverkarens anvisningar!

! Vid överlackering ska eventuell golvvärme vara avslagen.

! Vid överlackering av golv nedlimmade med MS-polymerlim, kan vidhäftning mellan överlackeringslack och fabrikslack inte garanteras.

Använd aldrig silikon på trägolvet.

Minsta spår av silikon kan orsaka problem vid överlackering.

Använd av Kährs rekommenderade produkter, se sid 18 och 19



Kakelbranschen
informerar

Skötsel av kakel och klinker

bygg
keramik
rådet

Städråd för väggar och golv med ytskikt av keramiska plattor!

I denna folder redovisas råd och rekommendationer om hur ytskikt med keramiska plattor på bästa sätt kan underhållas.

Råd och rekommendationer

Väggar och golv med keramiska plattor är i princip underhållsfria.

Ytskikt av keramiska plattor har mycket lång livslängd, i de flesta fall längre än byggnadens egen. Normalt krävs endast regelbunden städning anpassad till nedsmutsningen och avtorkning vid spill.

Här redovisas råd och rekommendationer om hur ytskikt med keramiska plattor på bästa sätt kan underhållas. Informationen är utarbetad av Byggkeramikrådet och är en generell vägledning. För mer detaljerad vägledning för specifika keramiska plattor och/eller förutsättningar hänvisas till respektive leverantörs information.



Materialfakta

Keramiska beläggningar består av keramiska plattor monterade på underlaget med fästmassa eller bruk, samt fogar mellan plattorna fyllda med fogmassa. Vanligt förekommande benämningar på olika typer av keramiska plattor är kakel, klinker, granitkeramik, mosaik och cottoplattor ("terracottaplattor").

Kakelplattor

Tillverkas av lera som ger relativt poröst gods. Vattenabsorption (ett mått på porositet) är 10–20%. Kakelplattor är alltid glaserade. De är avsedda för väggbeklädnader och används endast inomhus i vårt klimat.

Klinkerplattor

Tillverkas av leror som ger lägre vattenabsorption än ca 10%, vanligtvis mellan 0 och ca 6%. Klinkerplattor förekommer både glaserade och oglaserade. De används som golvbeläggningar och väggbeklädnader.

Mosaik

Glaserade eller oglaserade klinkerplattor i små format, som levereras och monteras i form av ark, normalt 30x30 cm. Arken sammanhålls vanligen av nät på baksidan. Mosaik förekommer även i andra material, t.ex. glas, metall och natursten.

"Granitkeramik"

Klinkerplattor i porslins kvalitet som med hjälp av avancerad tillverknings teknik får mycket låg

porositet. Vattenabsorptionen är under 0,5%. Plattorna kan vara oglaserade, glaserade eller polerade. De kan tillverkas i stora format.

Cottoplattor, "terracotta"

En speciell typ av plattor som ofta har mycket hög porositet, ibland upp till 20%. Cottoplattor är oglaserade. De har rustik karaktär och kräver normalt ytbehandling vid montering och användning.

Regelbunden rengöring – dag/veckostädning

Alla typer av keramiska plattor kan rengöras med vatten och ett neutralt eller svagt alkaliskt rengöringsmedel (pH 7,5 – 9,5), så kallat allrengöringsmedel.

Väggar


Rengörs med våttorkning med fiberduk eller motsvarande och eventuell eftertorkning.

Golv

Daglig rengöring görs normalt med torrmoppning för att samla upp partiklar och damm.

Veckorengöring görs med våtmoppning med vatten och neutralt eller svagt alkaliskt rengöringsmedel. Alternativt används i offentlig miljö städmaskin, avsedd för daglig städning och rent vatten utan rengöringsmedel. Oglaserade keramiska plattor med viss öppen porositet i ytan,

skönjbart vattenabsorberande, kan alternativt rengöras med våtrengöring med vatten och såplösning. Såplösningen kan till en del tränga in i denna typ av plattor och fungera som skydd mot framtida nedsmutsning.



Denna metodik får absolut inte i något sammanhang användas på andra, tätare typer av keramiska plattor, såsom glaserade plattor eller alla typer av tätsintrade keramiska plattor (granitkeramik). Såplösningen lägger sig på dessa typer av plattor som en fet hinna och skapar ökad nedsmutsning och försvårad rengöring. Har detta felaktigt gjorts måste fetthinnan av såpa rengöras med vatten och medelstarkt alkaliskt rengöringsmedel (pH 9,5 – 12), så kallat grovrengöringsmedel, i en eller flera behandlingar.

Rengöring av specifik nedsmutsning och/eller fläckar

Väggar

I våtutrymmen kan kalkavsättningar på plattor och fogar bildas över tiden i områden med kalkrikt vatten. Kalken kan avlägsnas med våttorkning med vatten och medelstarkt surt rengöringsmedel (pH 2 – 5). Inför sådan rengöring måste alltid fogarna mättsas med vatten före behandlingen så att inte surt vatten tränger in i fogarna och löser upp cementen i fogmassan.

Efter behandlingen är det viktigt att ytorna sköljs mycket noggrant med rent vatten.

Golv

Golv med kalkbildningar

I våtutrymmen kan, på samma sätt som väggar, kalkavsättningar bildas och detta behandlas på samma sätt som för väggar. Möjligen med extra uppmärksamhet på vattenmättnaden av fogarna före behandlingen och på rengöringen med rent vatten efter behandlingen, så att inget surt rengöringsmedel påverkar fogarna.

Golv med fogrester från installationstillfället

På golv generellt finns det en risk att dålig rengöring i byggskedet lämnar kvar en slöja av fogmassa/cement, som inte alltid är skönjbar för ögat. Detta visar sig först efter några månaders normal städning och då i form av allt sämre möjlighet att få golvet rent. Smutsen löses, men omfördelas och blir kvar och byggs på i den råa ytan som fogmasseslöjan medför.

Detta problem måste lösas i två steg. Först måste golvet noggrant rengöras med vatten och grovrengöringsmedel i en eller flera behandlingar, med efterföljande sköljning med rent vatten. Därefter måste golvet rengöras med vatten och medelstarkt surt rengöringsmedel i en eller flera behandlingar och med efterföljande noggrann sköljning med rent vatten. Om istället endast vatten och surt rengöringsmedel används

förmår inte rengöringsmedlet tränga igenom smutsskiktet som bildats och lösa upp cementen i slöjbildningen.

Surt rengöringsmedel kan inte användas på keramiska plattor med metallinnehållande glasyr eller ytbeläggning, eftersom det sura rengöringsmedlet då kan ge frätskador på metallen.

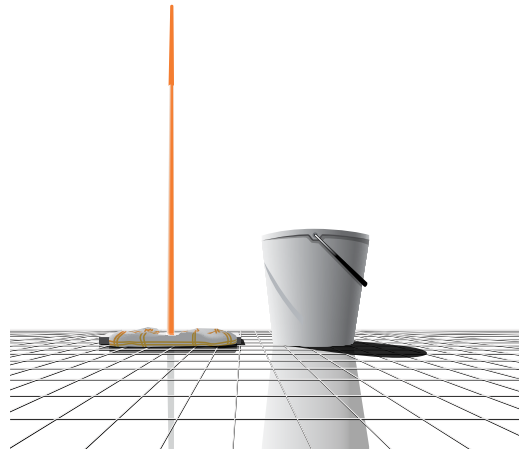
Golv i badanläggningar, storkök, livsmedelsindustri och liknande

Golv i dessa typer av anläggningar utsätts för mycket nedsmutsning och/eller spill och är under långa perioder våta. Keramiska plattor väljs oftast med halkdämpande egenskaper, vilket medför att ytan har en viss struktur. Ett effektivt och rationellt sätt att rengöra sådana golvytor är renspolning med högtrycksspruta. Normalt används endast rent ca 60 gradigt vatten i högtryckssprutningen.

Rengöring vid särskilda behov

Vid behov kan medelstarkt alkaliskt rengöringsmedel i vatten spridas/dimmas ut över torrt golv 3 – 4 minuter innan högtryckssprutningen genomförs. Vid särskilda behov kan surt rengöringsmedel spridas/dimmas ut över golvet innan högtryckssprutningen genomförs, men golvet måste då vara fuktigt/vått så att inte fogarna skadas vid behandlingen.

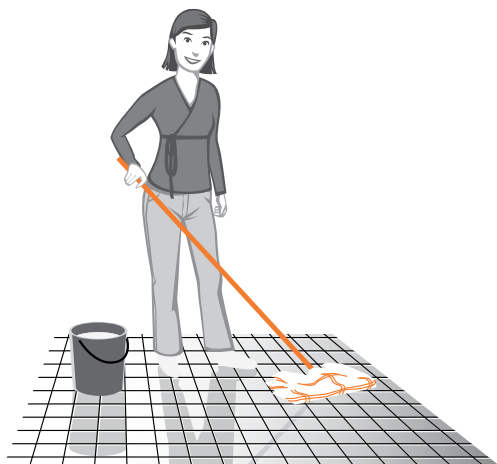
Trycket i sprutan bör inte vara högre än 50 bar, för att undvika att fogarna skadas av trycket i vattenstrålen. Munstycket skall vinklas ca 45 grader och hållas 15 – 20 cm från golvytan.



Fogar

Fogar i våtutrymmen kan över tiden få en beläggning av tvål- och hudrester i dusch/bad område. Beläggningen är grogrund för mögelpåväxt. Mjukfogar av silikonmaterial kan i sig själva utgöra grogrund för mögelpåväxt. Fogar i dessa områden måste därför regelbundet rengöras med svagt eller medelstarkt alkaliskt rengöringsmedel i vatten och med efterföljande sköljning med rent vatten.

Moderna cementbundna fogmassor har oftast en vattenavvisande karaktär, som påtagligt minskar risken för mögelpåväxt och minskar rengöringsbehovet över tiden.



Rengöring efter installation – byggstädning och i vissa fall efterbehandling

Byggstädning

Korrekt utförd byggstädning är avgörande för att skapa rätt förutsättningar för den regelbundet återkommande städningen. Speciellt på golv kan rester av fogmassa bli kvar på ytan när avtvättning gjorts efter fogningen av plattbeläggningen. Leverantörer av oglaserade, glaserade eller polerade tätsintrade keramiska plattor anser att golv, efter fogning och härdning, alltid ska rengöras med surt rengöringsmedel i vatten och med efterföljande sköljning med rent vatten.

Fogen måste ha härdat 2-4 dygn beroende på fabrikat, innan efterrengöring kan genomföras. För att det sura rengöringsmedlet inte ska sugas in i fogen är det viktigt att fogen mättas ordentligt med rent vatten före behandlingen. Efter rengöringen ska ytan sköljas noga med rent vatten.

Fogning av Cottoplattor

Läggning av cottoplattor på golv fodrar alltid speciella åtgärder inför fogningen för att rester av fogmassan inte skall sugas in i de oftast mycket porösa plattorna. Därför rekommenderas att man följer anvisningarna från tillverkaren av de specifika cottoplattor som används.

Efterbehandlingar

Generellt behöver inte och ska inte keramiska plattor efterbehandlas.

Tätsintrade plattor av alla slag och glaserade plattor får på inga villkor efterbehandlas. Oglaserade klinkerplattor med viss porositet kan behandlas med speciella så kallade sealers. Äldre golv med denna typ av plattor kan även ha behandlats med så kallad klinkerolja.

Cottoplattor behöver oftast ha en ytbehandling, för att inte smutsas för hårt, vilket nog vanligtvis görs i form av en behandling hos tillverkaren. Om inte detta förfarande används ska efterbehandling göras enligt tillverkarens rekommendation för den specifika platttypen.

Golvårdsvaxer av olika slag avsedda för andra golvmaterial får aldrig användas till keramiska plattor.

Fläckar

Spill och läckage ska alltid torkas upp med en trasa eller mjuk svamp så snart som möjligt. Vid rengöring med starka kemikalier bör man alltid börja med väl utspädd lösning och vid behov öka koncentrationen. Prova rengörings-effekten på en liten och helst undanskymd yta. Kontrollera att rengöringsmetoden inte skadar den keramiska beläggningen/beklädnaden.

Nedan några vanligen förekommande föreningar och förslag på lämplig typ av rengöringsmedel.

Livsmedelsfläckar, öl/vin, fett eller metallskrap av aluminium (lätmetall) tas bort med alkaliskt rengöringsmedel i vatten, såsom allrengöringsmedel, grovrengöringsmedel eller målarsoda.

Maskinoljefläckar, asfaltfläckar, skrapmärken av gummi eller stearin/paraffin tas bort med organiskt lösningsmedel såsom lacknafta, aceton, teknisk alkohol (T-röd) eller rengöringsbensin.

Rostfläckar, kalkfläckar eller skrapmärken av stål/järn tas bort med surt rengöringsmedel i vatten, såsom ”Klinkerrent”, ättiksyra/ättiksprit eller citronsyra.

Färgfläckar som torkat tas bort mekaniskt med rakblad eventuellt kombinerat med värmepistol.

Kraftigt färgade fläckar kan blekas med hjälp av kloridhaltiga rengöringsmedel såsom Klorin i vatten.

Gå in på
www.bkr.se
och läs mer
om kakel
och klinker!

Bygggeramikrådet
Högbergsgatan 27
116 20 Stockholm
Tel: 08-641 21 25
info@bkr.se ■ www.bkr.se



2.YTSKIKT VÄGGAR

Material, kulör, skötselanvisningar

På dina väggar kan det sitta en mängd olika material; de kan vara kaklade, målade, tapetserade etc. Dessa rengörs och tas hand om på olika sätt och här bakom hittar du mer information om hur det går till. Generellt är det alltid bra att använda sig av miljövänliga produkter och så lite kemiska medel som möjligt.

Dina väggar består även av olika material vilket är viktigt att tänka på om du vill hänga upp något eller fästa något i väggen. Ta reda på vilket material den väggen du tänkt göra hål i är gjord av innan du börjar borra så att du kan välja skruv och plugg därefter.

OBS! Gör aldrig hål i en vägg i ett våtutrymme (badrum, WC) utan att ha fått ett skriftligt godkännande av din förvaltare först, det kan medföra vattenskador som du blir ersättningskyldig för.

Skötselråd målning väggar & tak

Väggar

Målade väggar och plastdetaljer

NORMAL RENGÖRNING: Matta ytor är generellt känsliga för uppglansning om man gnider på ytan. Kan också bli flammig, framför allt vid kraftig tvättning. Tvättas med ljummet vatten och ett mildt miljövänligt rengöringsmedel, torka därefter ytan försiktigt med en väl urvriden/torr trasa.

Prova med alifatnafta eller lacknafta på fläckar som **inte** går bort med handdiskmedel alternativt allrengöringsmedel. Alclorit har blekande effekt på en del fläckar. Med utspädd ättiksyra (matättika) avlägsnar man bort rostfläckar. Svarta missfärgningar kan uppstå när man gnider metall mot färgytor. Raderas bort med ett suddgummi.

Tak

Rengöring av tak

STOPP! Gör inget! Tak är svåra och rent av omöjliga att rengöra utan att det blir flammigt. Ett jämt nedsmutsat tak ser bättre ut än en misslyckad takrengöring.

Kök

Kökssnickerierna

Målade och lackerade ytor som skåpsluckor och snickerier tvättas med vatten och mildt rengöringsmedel. Torka efter med torr trasa för att det inte ska bli randigt. Använd inte starka skurmedel eller svampar som repar.

Kulör

Väggar i hall, kök och rum är målade i **Beckers Scotte, kulör vit NCS S 0502-Y**

Beckers



VÄGGAR OCH TAK

Skötselråd

för väggar och tak målade med

Scotte 3,5, 7 och 20

Beckerplast 3, 7 och 20

Scotte GT 20

Elegant Väggfärg Matt och Halvblank

Vattenburna färgers goda egenskaper uppnås först efter ett par veckor vid normal rumstemperatur 18–22°C. Undvik hård nedsmutsning och rengöring av ytorna fram till dess att väggfärgerna har hårdat färdigt. Färger med högre glans (t ex glans 20 och 35) har bättre tvättbarhet än färger med lägre glans (t ex glans 3 och 7).

Normal tvättning och rengöring:

Använd allrengöringsmedel. Använd aldrig sprit eller starka organiska lösningsmedel. Tvätta alltid nedifrån och upp. Skölj ordentligt med vatten samt ventilerar ut den fuktiga luften.

Obs! Ej för hög temperatur på vattnet.

Fläckborttagning:

För fläckar som inte försvunnit med syntetiskt tvättmedel så kan Alg & Mögeltvätt bleka bort vissa fläckar (Alg & Mögeltvätt skall användas varsamt). Med matättika tar man bort rostfläckar. Svarta missfärgningar som uppstått när man gnidit t ex nycklar eller ringar mot den målade ytan raderar man bort med ett rent radergummi.

Beckers



LASERADE VÄGGAR

Skötselråd

för väggar laserade med Decor Vägglasyr

*Lasyrens goda egenskaper uppnås först efter 4–5 veckor med normal rums-
värme och fukt. Under härdningstiden undvik att smutsa ned ytorna.*

*För att få en fullgod tvättbarhet på ytorna bör dessa överlackeras med
Decor Klarlack.*

Ytor som inte är överlackerade:

När lasyren är genomhärdad kan väggarna våttorkas med en fuktig trasa *utan* rengöringsmedel. Använd endast handljummet vatten för att inte mjuka upp den laserade ytan.

Överlackerade, vägglaserade ytor:

När lasyren skyddats med klarlack användes vatten och allrengöringsmedel. Använd aldrig sprit eller organiska lösningsmedel.

Torka ytorna med rent vatten samt ventileras. Använd endast handljummet vatten för att inte mjuka upp den laserade ytan.

Tvätta alltid nedifrån och upp för att undvika tvättmedelsränder på den smutsade ytan. OBS! På fläckar som inte går bort med syntetiska tvättmedel prova med lacknafta. Rengöringsmedel med tillsats av ammoniaklösning kan missfärga de målade ytorna.

Beckers



SNICKERIER

Skötselråd

för inredningar såsom dörrposter, luckor m m

För rengöring av målade ytor användes syntetiska tvättmedel som inte innehåller lösningsmedel. Tvätta först ytorna med vatten med rengöringsmedel tillsatt (följ blandningsrekommendationen). Skölj därefter ytorna med svamp och handlummet vatten. Ett tips: Börja tvätta ytorna nedifrån. Ammoniak och ammoniakångor kan missfärga målade ytor. Använd istället allrengöringsmedel.

Inredning som är laserad eller betsad:

För rengöring använd endast fuktad rengöringsduk. Kraftigare rengöring kräver att ytan är överlackerad.

Inredning som är överlackerad:

Använd allrengöringsmedel. Använd aldrig sprit eller starka organiska lösningsmedel. Tvätta alltid nedifrån och upp. Skölj ordentligt med vatten samt ventiler ut den fuktiga luften.

Obs! Ej för hög temperatur på vattnet.

Beckers



GOLV

Skötselråd

för golv behandlade med färger från Beckers

Betonggolv målade med EPX-V ž; c j Ž f [Di g eller Starka Golv:

Dammsugning (eventuellt sopning av målad yta). Tvättning med varmt vatten och allrengöringsmedel.

Tvätta golvet med trasa eller mopp, använd skurborste på smutsiga ytor.
OBS! Tänk på halkrisken med vatten på dessa blanka och hårda ytor.

Betonggolv behandlade med Beckers Betongolja eller Scotte Microplast – behandlings benämning dammbindning:

Golvytorna rengöres med en lätt avtvättning med varmt vatten (ej hett) samt allrengöringsmedel. Skölj ytorna om inte smutsen upplösts vid avtvättning.

På golvtytor där dammbindningen är bortsliten komplettera med ny behandling.

Golv målade med Golvfärgalkyd eller Golvfärg V:

Dammsugning (eventuellt sopning av målad yta). Tvättning med varmt vatten samt allrengöringsmedel. Tvätta golvet med trasa eller mopp.

OBS! Starkare lösningsmedel kan lösa upp och förstöra ytan.



KLARLACKADE GOLV

Skötselråd

för golv behandlade med lack och olja från Beckers

Trägolv behandlade med klarlack:

Dammsug golvet eller torka med en fuktig trasa. Använd handljummet vatten och allrengöringsmedel. Tvättning skall göras med fuktig trasa, inget överflödigt vattenanvändande, torrtorka med trasa.

OBS! För mycket vatten kan skada trägolvet.

Trägolv behandlade med olja:

Dammsug golvet. Vättorka med handljummet vatten tillsatt med såpa eller ett allrengöringsmedel. Golvytor som fått s k "gångbanor", d v s ställen där golvoljan slitits bort, gör en ny inoljning med Beckers Golvolja.

Beckers



TRÄFASADER

Skötselråd

Träfasader

Läs detta först:

Vid tvättning av träfasader avråder vi från användandet av högtryckstvätt. De målade ytorna skall vara i så gott skick att de inte direkt suger upp vatten vid rengöringen (något lite vatten tränger alltid in). Är ytorna i så dåligt skick att de suger upp vatten, ytorna blir mörka, rekommenderar vi en ommålning. Börja alltid med att tvätta rent nedifrån och uppåt. Vid tvättning använd kommunalt vattentryck.

Rengöring av träfasader och träplank m m:

Tvätta med varmt vatten ca 35°C. Använd Tarväck Fasadtvätt eller likvärdigt i 5% lösning. Lägg på rengöringsmedlet med skurborste eller levang. Skölj bort rengöringsmedlet med vattenslang och med kommunalt vattentryck. Ett bra alternativ är att använda en NITOClean skumspruta från Euroclean. Om ytorna är mögelangripna används Alg & Mögeltvätt. För närmare information kontakta din närmaste Beckers-färghandlare.



PUTSFASADER

Skötselråd

Putsfasader

Läs detta först:

Vid tvättning av putsfasader avråder vi från användandet av högtryckstvätt. Alltför många putsfasader har fått stora och dyra skador på grund av högtryckstvättning.

Väggytorna som skall tvättas skall vara i mycket gott skick. Suger väggytan upp vatten innan ni börjar tvätta, då avråder vi från en fasadtvätt. En borstning av ytan samt ommålning är antagligen bättre för huset är en rengöring med vatten. Kontakta din Beckers-färghandlare för råd om målningensbehandling.

Rengöring av målade puts-, betong- och lättbetongfasader i mycket gott skick:

Tvätta med handljummet vatten. Använd rengöringsmedel Tarväck Fasadtvätt eller likvärdigt i 5% lösning. Rengöringsmedlet påföres med tvättpensel. Skölj bort det smutsiga rengöringsmedlet med vattenslang och kommunalt vattentryck alt. med rent vatten och tvättpensel. Ett bra alternativ är att använda en NITOClean skum-spruta från Euroclean. För närmare information kontakta din närmaste Beckers-färghandlare.

Beckers



VÅTRUM

Skötselråd

för våtrum målade med Beckers Våtrumssystem

Beckers Våtrums-system ger en mycket vattenbeständig, slagtålig och smutsavvisande yta. Varje komponent i systemet innehåller mögelförhindrande medel.

- Ett våtrum kräver litet extra omsorg och regelbunden rengöring för att det skall behålla sitt fina utseende länge. Första tiden efter nymålningen bör man handskas försiktigt med ytorna. Ytan skall torka minst en vecka innan den utsätts för vattenbegjutning.
- Kontrollera att tätningar kring genomföringar och håltagningar är intakta. Täta nya skruvhål och håltagningar omgående.
- Se till att ventilationen är tillfredsställande och fungerar som avsetts. Ta för vana att efter duschning föra bort vatten från golvet med gummiskrapa. Dra ej för duschdraperi. Ställ dörren på glänt. På så sätt kan luftfuktigheten hållas nere och möjligheterna för mögeltillväxt begränsas.
- Väggarna måste med jämna mellanrum rengöras från kalkavlagringar, tvålrester och dylikt, speciellt viktigt är detta vid utsatta ställen som duschplats, vid och under badkar och tvättställ. Använd kalkavlösande rengöringsmedel, t ex Kalkosan och mjuk borste. Skölj med rent vatten och torka ytan.
- Normal rengöring görs med vanliga syntetiska tvättmedel. Rengöringsmedel och redskap med slipande effekt skadar ytan och skall inte användas. Använd inte heller sprit (t ex T-Röd) eller starka lösningsmedel, då dessa löser upp färgen. Ta som regel att tvätta nerifrån och upp, skölj med rent vatten och torka ytan.
- Beckers Alg och Mögeltvätt som har en blekande effekt och kan vara ett effektivt fläckborttagningsmedel, även för mögelfläckar.



3. PRODUKTFAKTA KÖK

Material, skötselanvisningar

Här hittar du information och beskrivningar på det mesta i ditt kök. Generellt är det alltid bra att använda sig av miljövänliga produkter och så lite kemiska rengöringsmedel som möjligt.

BRA ATT TÄNKA PÅ!

Rengöring av vattenlås

För att undvika onödiga stopp och problem med avrinningen i din vask är det bra att rensa vattenlåset under diskhon minst 2 gånger per år.

Kylskåp

För att undvika att vatten rinner ut i kylskåpet är det viktigt att regelbundet rengöra avfrostningsvattnets tömningshål som sitter längst bak inne i kylskåpet.

Undvik att ställa matvaror så att de kommer i kontakt med bakre delen av kylskåpet. För att undvika att de leder ut vatten.

Läckande kranar

Om din kran läcker vatten är det bra om du så snart du kan gör en felanmälan så åtgärdar vi det så snabbt som möjligt. Bra för miljön och plånboken!

Inkoppling av diskmaskin

Många av våra lägenheter är förberedda för inkoppling av diskmaskin och mer information om hur just din maskin kopplas in hittar du i dess produktbeskrivning.

Om du är det minsta osäker på hur installationen går till rekommenderar vi dig dock starkt att höra av dig till Uppsalahem eller behörig fackman för mer information.

Drift och skötselanvisning för lägenheter

Instruktioner

Avstängningsventiler för kall och varmvatten till badrummet är placerade vid brickan där rören kommer ut från väggen. Tvättmaskin har egen avstängningsventil för kallvatten.

Avstängningar för köksblandaren finns i köksskåpet och diskmaskinsavstängningen finns på sidan av blandaren.

I schakt i trapphus finns lägenhetsavstängningar och vattenmätare för individuell mätning av kall och varmvattenförbrukning för varje lägenhet.

Huvudavstängningar för vatten och värme finns monterade i plan 09 (lastfaret) där märkbricka anger vilka lägenheter det gäller.

Golvbrunnar, vattenlås i diskbänkar, tvättställ och tvättmaskin rensas vid behov dock minst 2 gånger per år. Flytande fett, som matolja, fritureolja och marinad stelnar när det kommer ner i avloppet, vilket leder till stopp. Stekpannor och andra köksredskap torkas enklast ur med papper och kastas i kompostpåsen

Temperaturen på radiatorerna (elementen) styrs automatiskt beroende på utomhustemperaturen av reglerutrustning i undercentralen.

Termostaten på radiatorns överkant bestämmer rumstemperaturen, inställning 3 innebär ca 20°C i rummet vilket är den högsta temperatur som kan väljas.

Normalt ska radiatorns underkant vara nästan kall medan överdelen ska vara helt varm. När temperaturen i rummet närmar sig inställd temperatur på termostaten stänger den gradvis och radiatorn blir kallare.

För mer information om tips och skötsel av installationer se separata instruktioner från tillverkare som finns i denna lägenhetspärm.



Olja, smör och andra smälta fetter stelnar när det kommer ner i avloppet, vilket leder till stopp. Om du istället samlar upp fett i en flaska och lämnar den till återbruket, så kan det användas för att tillverka biogas. Det är vad vi kallar fett-vett.

Torka upp fett eller lämna till återbruket

Flytande fett, som matolja, fritureolja och marinad, kan hållas i en PET- eller annan plastflaska när den har svalnat. Flaskan kan du sedan lämna till återbruket. Återbruket tar emot matolja.

Stelnat fett torkas enklast upp med papper och kastas i kompostpåsen.

Använd en tratt

Miljötratten gör det lättare att hålla fett i en flaska. Det enda du behöver göra är att skruva fast den i flaskan och hålla över fett.

Kökssnickerier

VÄLKOMMEN TILL DITT NYA VEDUM KÖK!

Genom att sköta ditt nya kök på rätt sätt håller du det nytt och fräscht längre. Ytorna har olika beläggning och reagerar olika i kontakt med rengöringsmedel och kemikalier. Här är några råd som ditt nya Vedumkök mår bra av.

SKÅPSTOMMAR

Skåpstommarna är i allmänhet uppbyggda av melaminbelagd spånskiva. Melaminskiktet är hårt och mycket lätt att rengöra. Det är dessutom mycket resistent mot olika kemikalier. För rengöring rekommenderas att:

Torka med en fuktig trasa och diskmedelslösning. Koncentrerat handdiskmedel kan också användas. Om ytan är mycket smutsig kan en blandning av 1 del aceton och 3 delar T-sprit användas.

Använd aldrig rengöringsmedel innehållande ammoniak, stålull eller liknande som har slipande effekt. Eftertvätta alltid med rent vatten och torka torrt så att vatten inte blir stående och tränger in i befintliga skarvar, speciellt gäller detta i luckornas kanter.

OBS! Placera inte kaffebryggare eller vattenkokare så att ångan strömmar upp mot ljusramplisten eller underkant på skåp och luckor. Torka alltid bort vatten som hamnat på luckor eller andra ytor som till exempel bänkskivor.

MÅLADE, FOLIERADE OCH MELAMINBELAGDA YTOR

Rengörs med milda och i hushåll vanligt förekommande rengöringsmedel. Använd en fuktig trasa med rengöringsmedel. Eftertorka med enbart vattenfuktad trasa så att rengöringsmedlet avlägsnas. Torka sedan med torr trasa. Använd aldrig rengöringsmedel innehållande ammoniak, stålull eller liknande som har slipande effekt. Lacknafta eller bensin kan användas för borttagning av svåra fläckar.

Tänk på att alltid torka av under diskbänkskåp och luckornas kanter. De är inte avsedda att klara vatten som blir stående. Torka även av luckorna på var sida om diskmaskinen och även den eventuella integrerade luckan på diskmaskinen. Bättringsmåla slagmärken/skador omgående på målade luckor för att slippa fuktskador. Tänk på att fläckar och repor upplevs mer synliga på svarta och mörka kulörer.

LACKERADE OCH LASERADE FANERYTOR

Rengör fördelaktigast med endast fuktig trasa. Använd aldrig rengöringsmedel innehållande ammoniak, stålull eller liknande som har slipande effekt. Thinner får ej användas.



VANLIGA FRÅGOR

VARFÖR SER INTE MITT KÖK UT SOM I UTSTÄLLNINGEN/ KATALOGEN?

Tänk på att trä är ett levande material som inte har samma struktur/ utseende genom hela trädet. Detta kan även påverka kulörer som påföres så de inte blir identiska alla gånger. Ljusinfall och ljussättning kan påverka synintrycket, färger kan få olika nyanser beroende på lamptyp och mängden "naturligt" ljus. Men charmen med ett träkök är just att alla delar inte är identiska utan man kan se vissa variationer och detta berättigar därför normalt inte till reklamationer.

VARFÖR ÄR DET FÄRGSKILLNAD MELLAN MASSIVA OCH FANERADE DETALJER ELLER DETALJER I LAMINAT?

Detta är ett faktum då vissa material ej är lämpliga till vissa detaljer. T.ex. har en fanerad sockel överlägsna egenskaper gentemot en homogen sockel vad gäller formbeständighet. Homogent trä har en förmåga att "slå" och "vrida" sig, och det vill man inte.

VARFÖR SER KÖKET "BROKIGT" UT?

Trä är som ett levande material och mognar en tid efter montering. Vissa träslag har en mognadstid på över 6 månader. Detta skall finnas i åtanke när man köper träluckor att de måste tillåtas mogna, detta berättigar normalt inte till reklamationer.

VARFÖR "GULNAR" MINA LUCKOR?

Ljusa målade luckor har viss benägenhet att "åldersgulna" beroende på bland annat ljuspåverkan. Kraftig rökning och vitmålade kök hör inte ihop. Nikotinet gör att luckorna gulnar, ingen vit färg motstår detta.

VARFÖR "SLÅR" SIG MIN LUCKA?

Ett nybyggt hus som ej är fullt uttorkat innehåller en mängd fukt. Även i ett gammalt hus kan fuktigheten variera kraftigt mellan årstiderna. Och detta kan leda till att framför allt "större" luckor i trä kan bli skeva, då de torkar mer från en sida än den andra. Ibland kan detta avhjälpas med magneter på lucka och i stomme. Detta fenomen kan inträffa i skafferiskåp där man har en ventil med friskluft. Den luften är normalt fuktigare än inomhusluften. Massiva träluckor är alltid ett levande material och utsätts hela tiden för olika fuktighetskvoter i luften vilket gör att luckorna alltid kommer röra sig lite. Detta berättigar normalt inte till några reklamationer.

VARFÖR GÅR INTE LUCKORNA ATT JUSTERA?

Det beror sannolikt på att skåpen inte är monterade korrekt. Kontrollera med vattenpass att de sitter rätt, både lodrätt och vågrätt. Om väggarna inte är jämna, lägg något mellan skåpet och väggen så att skåpet inte dras ur vinkel när det skruvas fast i väggen.

Laminatbänkskivor

MATERIALET

Stommen i bänkskivan består av högvärdig snickeri-spånskiva. Tillverkningen kontrolleras regelbundet så att avgången av fri formaldehyd håller sig väl under fastställda gränsvärden. Laminatet på ovensidan är ett högtryckslaminat, som till mer än 65% består av kraftpapper, impregnerat med fenolharts. Över detta ligger ett tryckt mönsterpapper, täckt med melamin. Undersidan är klädd med laminatbalans med inbyggd fuktspärr av Polyeten. Polarislaminat har en förstärkt yta mot repor och fingeravtryck. Dock är en enfärgad och matt yta ändå känslig och visar fläckar och märken på ett tydligare sätt än en mönstrad och strukturerad yta. Avsågningar och spån som uppkommer under monteringen kan deponeras, komposteras eller förbrännas i godkänd anläggning för industriell förbränning.

RENGÖRING

Rengör laminatyten regelbundet med vatten och handdiskmedel. En mjuk nylonborste kan användas på svårare fläckar på en laminatyta med struktur. Vid rengöring använd aldrig några slipande rengöringsmedel på laminatyten som t ex skurpulver, stålull, nylonsvamp eller liknande. Detta kan repa ytan. Vid envisa fläckar går det bra att använda medel som T-sprit, laminatcleaner eller acetone. Undvik att koncentrerade mineralsyror och starkt färgande ämnen såsom jod, vätesuperoxid och bläck kommer i beröring med plastlaminatyten. Dessa ämnen förorsakar frätskador eller missfärgningar. Viktigt att inte vatten blir stående mellan bänkskiva och spis eller bänkskiva mot diskbank. Sådana skarvar skall vara silikonbehandlade så att fukt inte kan tränga in och bli stående i skarvarna.

Laminatbänkskivor tål värme upp till max 180°. Kastruller och stekpannor som tas direkt från spisen kan ha en temperatur ända upp till 350°, keramikhållar ger ännu högre värme. Använd därför alltid underlägg när du ställer kastruller och stekpannor på bänkskivan. Om du har en spishäll som är infälld i skivan, måste du tänka på att kokkärl alltid står helt på hällen och inte delvis över laminatyten.

Laminat är hårt, men mörka och/eller blanka ytor är känsliga för repor. Vanliga köksredskap åstadkommer normalt ingen skada, men ytan kan repas av keramiska kärl och vassa verktyg. Skär aldrig direkt mot bänkskivan, utan använd alltid skärbräda. Om bänkskivan har träkantlist från Vedom, skall denna oljas in en till två gånger per år.

Öppna inte diskmaskinen innan den är klar. Om man måste öppna innan torkningen är klar så öppna luckan helt. Torka sedan av vattnet som bildas på bänkskivans underkant när varm ånga släpps ur maskinen. Glöm ej att torka av luckorna på var sida om diskmaskinen och även den eventuella integrerade luckan på diskmaskinen.

Träbänkskivor

MATERIALET

För att skapa en massiv träskiva sågas träet upp i stavar som sedan limmas ihop igen. Genom att först dela upp träet i mindre bitar och sedan limma ihop det igen, stabiliseras träet. Limmet som använts för att sammanfoga stavarna är en vattendispersion av PolyVinylAcetat (Vitim). Vissa träslag kan vara behandlade med ett vax, som består av vegetabiliska oljor och naturliga vaxer. Avsågningar och spån som uppkommer under monteringen kan deponeras, komposteras eller förbrännas.

RENGÖRING/UNDERHÅLL OLJADE TRÄSKIVOR

Massiva bänkskivors fibrer skall mättas med olja för att bänkskivan skall bli formstabil samt stå emot fukt och smuts. Därför skall bänkskivan oljas in både på under- och ovensidan innan montering, annars finns risk för att bänkskivan bågvar. Efter montering skall bänkskivorna omedelbart oljas på samtliga sidor och kanter med rustik träolja. Lägg på ordentligt med olja och låt den suga in i en halvtimme, fördela och arbeta under tiden in överskottet av oljan med en trasa. För extra len ytan använder ni Scotch-Brite eller motsvarande, alternativt mjuk slipkloss (extra fin).

Arbeta i träets längdriktning. Gnugga sedan ytorna torra med en luddfri trasa. Om inte ytan torkas helt torr efter en halvtimme så kan den torka till en seg och kladdig yta som är svår att få bort. Var försiktig så att oljan inte kommer i kontakt med annat än bänkskivan, särskilt luckorna. Upprepa behandlingen minst en gång första veckan, därefter en gång i veckan i tre veckor. Upprepa efter en månad, tre månader och sex månader. Behandla därefter bänkskivan en eller två gånger om året.

Observera att all behandling och underhåll skall utföras på torra skivor. Låt aldrig vatten bli stående på bänkskivan. Det finns då en risk att bänkskivan kan svälla och i värsta fall spricka. Torka därför torrt direkt och särskilt viktigt är det runt diskbanken. Använd alltid underlägg när du ställer kastruller och stekpannor på bänkskivan. Även kaffebyggare och andra maskiner som blir varma kan behöva stå på ett underlägg. Varning! De trasor och svampar du använt kan självantända då oljan oxiderar! Blöt med vatten och slå in i lufttätt eller elda under kontrollerade former!

RENGÖRING/UNDERHÅLL HÅRDVAXOLJADE SKIVOR

Bänkskivorna är vid leverans behandlade med en speciell olje- och vaxkombination som ger ett mycket slitstarkt ytskikt och ett bra skydd. De behöver inte behandlas före eller direkt efter montering om inte ytan skadats, men de är inte underhållsfria. För att bänkskivorna skall hålla sig vackra och ha ett fullgott ytskikt skall ni kontrollera om era bänkskivor behöver underhållas så att ytan inte blir sliten eller skadad. Extra viktigt är kontrollen så att ändträet och kanterna har ett fullgott skydd, särskilt om ni har en underlimmad diskho där fukt kan tränga upp. Gäller även ytor som används frekvent och där vatten och ånga kan förekomma. Då varje skiva, liksom varje stav, är unik krävs olika mängd av hårdvaxolja för att mätta ytan och bygga ett fullgott ytskikt. För dagligt underhåll, eller vid behov, används en lätt fuktad trasa med ljummet vatten. Den avtorkade ytan ska vara torr inom 1–2 minuter. Vedom har en rengöringsspray med artikelnummer 37010 för daglig rengöring. Den innehåller såpa baserad på naturliga oljor. Produkten rengör ytan utan att torka ut eller ta bort hårdvaxoljan. Sprayas på ytan och torkas av med luddfri trasa (ingår ej i Vedums leverans). Tejpa aldrig på ytan. Underhållsvax 37009 används efter fuktorkning för att vid behov på ett enkelt sätt fräscha upp den hårdvaxoljade ytan. Burken skakas och medlet appliceras mycket tunt på den rena, torra ytan med en mikrofibermopp eller luddfri trasa (ingår ej i Vedums leverans). Låt torka i minst en timme. Sörj för god ventilation.

BÄTTRINGSBEHANDLING FÖR BÄNKSIVOR MED NATUR HÅRDVAXOLJA

Ytan måste vara ren och torr. Vedum använder Osmo hårdvaxolja 3032 ofärgad sidenmatt med artikelnummer 37005 som är färdig att använda, spädes ej men skakas/röres noga.

Lägg på hårdvaxoljan tunt i fiberriktningen med en luddfri trasa (ingår ej i Vedums leverans). Lägg endast på en gång i ett tunt lager. Var noga med att inte lämna något överskott. Undvik att göra arbetet i direkt solljus. Var försiktig så att hårdvaxoljan inte kommer i kontakt med annat än bänkskivan, särskilt luckorna, då den är mycket svår att ta bort. Låt torka 8–12 timmar, i normala klimatförhållanden vid temperaturen ca +18-22° och relativ fuktighet på 40–60%, och sörg för god ventilation.

BÄTTRINGSBEHANDLING FÖR BÄNKSIVOR MED VITPIGMENTERAD HÅRDVAXOLJA

Till normalt underhåll eller vid behov används Osmo Top-oil 3068 Natural med artikelnummer 37008 till vitpigmenterad bänkskiva.

Om bänkskivan skadas eller ytan slipas ner så mycket att träets naturliga färg kommer fram så används den vitpigmenterade hårdvaxoljan 3188 Snö med artikelnummer 37006 som grundbehandling på det skadade stället. Slipa den skadade delen trären med slippapper korn 180–240. Därefter görs ytan fri från damm innan behandling påbörjas.

Lägg på den pigmenterade hårdvaxoljan på samma sätt som den ofärgade. Låt torka 24 timmar, i normala klimatförhållanden vid temperaturen ca +18-22° och relativ fuktighet på 40–60%, och sörg för god ventilation.

Ovanpå grundbehandlingen läggs sedan hårdvaxolja 3068 Natural med art.nr. 37008 på den vitpigmenterade bänkskivan enligt tidigare instruktion.

Låt torka 24 timmar, i normala klimatförhållanden vid temperaturen ca +18-22° och relativ fuktighet på 40–60%, och sörg för god ventilation. Användning av den hårdvaxoljade bänkskivan bör ske med försiktighet första veckan.

WARNING! Hårdvaxoljan innehåller oxiderande oljor vilka kan orsaka självantändning av organiskt material. Lägg därför alltid trasor och andra textilier som varit i kontakt med produkten i vatten – omgående efter avslutad användning alternativt blöt med vatten och slå in vattentätt eller elda under kontrollerade former! Osmo hårdvaxolja är i torrt tillstånd helt giffri och godkänd enligt EN71.3 och DIN 53160.

OM OLYCKAN ÄR FRAMME

Om ytan på din massiva träskiva har skadats eller missfärgats kan du alltid slipa bänkskivan. Det är ju just det som är fördelen med massivträ. Men efter en sådan slipning måste en vaxad skiva behandlas med primer och vax som om den var obehandlad. Det material du behöver hittar du hos din byggmaterialhandlare eller färghandlare.

Slagmärken och repor kan många gånger repareras med varmt vatten, som får träet att svälla och återta sin form. Detta är lättast med trä som behandlats med rå linolja och svårast med en vaxad yta, men det kan alltid vara värt ett försök. Har du slipat ytan, kan du alltid byta från olja till vax eller tvärtom, men ytan måste behandlas som om den var obehandlad. Väljer du olja, behandlar du enligt det schema som beskrivits tidigare. Väljer du vax, följer du fabrikantens anvisningar.

Massivt trä är ett levande material, och därför rör det sig med årstidernas växlingar. Upp till ± 2,5mm i djupled. Använd alltid underlägg när du ställer kastruller och stekpannor på bänkskivan.

SKÄRBRÄDOR

Skärbrädorna är gjorda av en fukttrög spånskiva som är fanérad. Kantlisterna är av ABS-plast för att fukt inte skall tränga in i kanterna. Vid rengöring använd fuktig trasa. Använd vid behov diskmedel. Diska den aldrig i diskmaskin. Torka av skärbrädan efter rengöring. Låt den EJ droptorka i torkställ. Skärbrädorna är behandlade på samma sätt på båda sidorna.

Vänd på den då och då för att få ett jämnt slitage.

Stenbänkskivor

BÄNKSKIVA AV GRANIT

Granit är ett naturmaterial som skiftar i utseende från gång till gång. De flesta sorter skiftar dock inte nämnvärt i utseende. När det gäller vissa granitsorter så förekommer det stick (sprickor). Detta är naturligt för vissa sorter och försämrar ej kvaliteten. I alla granitsorter finns det porer (hål) i ytan. I en del graniter finns det mer och i en del knappt alls. Detta försämrar dock ej kvaliteten. Porer är mer vanligt än ovanligt hos graniter. Granit är till skillnad från marmor och kalksten ett mycket tätt material, men man bör ej låta fettfläckar ligga någon längre tid på stenen, då dessa kan tränga ner i skivan.

Till skillnad från vatten som förångas kan fettfläckar bli permanenta. En fettfläck måste alltid blötas bort för att gå ur granitskivan. Granitskivorna är impregnerade vid leverans och behöver ingen speciell skötsel utan rengör vid behov med vanligt såpvatten. Blanda natursåpa eller stensåpa med 70–80% vatten i en duschflaska. Duscha bänkskivan med såpvattnet och låt dra i cirka tre minuter och torka bort. På så sätt underhåller man också bänkskivorna från fläckar och smuts. Granitskivorna skall vara så pass insåpade att vatten pärlar sig på ytan. Om granitskivan suger in vatten behövs mer underhåll. Får man en grå hinna på ytan som inte går bort med såpvattnet, betyder det att ytan är för fet eller övermättad. Normalt sett går detta bort med fönsterputs.

BÄNKSKIVA AV KALKSTEN ELLER MARMOR

Marmor och kalksten har karbonatmineral (kalcit) som huvudmineral och båda stensorterna har likartade tekniska egenskaper. Marmor och kalksten är båda känsliga för syror som kan etsa och ge märken i stenen. Syror finns till exempel i sura rengöringsvätskor, vin, ättika, kolsyra, fruktjuicer etc. Sten har en viss absorptionsförmåga. Den bör därför inte utsättas för färgade vätskor som kan tränga ner i stenen. Om man spiller bör detta torkas bort direkt. Vid daglig rengöring räcker det i allmänhet med en fuktig trasa. Vid behov av rengöringsmedel, använd såpa, mildt diskmedel eller de specialmedel som finns för marmor och kalksten.

BÄNKSKIVA AV KOMPOSITSTEN

Det är ett material som till stor del liknar granit, men med en helt tät ytstruktur. Trots att kompositen är värmetålig bör den inte utsättas för värmechocker. Man bör därför vara försiktig med att ställa varma grytor och kastruller direkt på stenen. Att skära direkt på stenen avråds.

För den dagliga skötseln används en vanlig disktrasa med lite diskmedel på.

Diskbänk i rostfritt stål eller mässing

Diskbänkarna är gjorda av ett material som varken tar åt sig lukt eller smak. Det är inga problem att behålla sin diskbänk fräsch i flera år, om man bara tänker på att skölja och torka av diskbänken efter användning. Låt inte klorhaltiga vätskor stå i diskhon flera timmar, klor kan skada diskbänken. Rostfria ytor och mässingsytor bör torkas av efter varje användning.

Låt inte vatten eller andra vätskor självtorka på ytan. Använd svamp eller disktrasa och vid behov mild såpa/diskmedel och vatten. Fläckar som ej försvinner vid normal avtorkning kan avlägsnas med mjuk borste eller flytande rengöringsmedel för rostfritt stål.

Använd ej rengöringsmedel med slipmedel eller som innehåller klor, jod, fluor eller kemiska lösningar som påverkar rostfritt stål. Använd ej hårda eller vassa föremål, syror, stålull eller liknande. Missfärgning av den rostfria ytan kan även uppstå om ämnen med järninnehåll får ligga på den fuktiga ytan. Även vatten i vissa kommuner kan ge upphov till missfärgning. Missfärgningen kommer inte från det rostfria materialet. Efter all rengöring skall diskbänken sköljas med vatten och torkas av. Följ alltid bruksanvisningar som följer med diskbänken angående rengöringsmedel. Är du osäker, testa på ett icke synligt område först (t.ex. undersidan av diskhon). OBS! Det är viktigt att torka och gnugga i diskbänkens längdriktning.

Gäller diskbänk i rostfritt stål: matta partier får tillbaka sin lyster om man strör lite krita och gnuggar med mjuk trasa.

Gäller diskbänk i mässing: använd aldrig putsmedel för silver, mässing och koppar. Det ger fläckar som inte går att ta bort.

SPISKÅPA 1221A/1222A-10
EMHÆTTE 1221A/1222A-10
LIESITUULETIN 1221A/1222A-10
KJØKKENHETTE 1221A/1222A-10
COOKER HOOD 1221A/1222A-10



FRANKE

MAKE IT WONDERFUL

Läs noga igenom denna bruks- och monteringsanvisning, i synnerhet säkerhetsföreskrifterna, innan du installerar och börjar använda produkten.

Spara bruksanvisningen för senare användning eller till den som eventuellt övertar produkten efter dig. Gör produkten strömlös innan all form av rengöring och skötsel.

§ Avledning av utblåsningsluften skall utföras i enlighet med föreskrifter utfärdade av berörd myndighet.

§ Utblåsningsluften får inte ledas in i rökkanal som används för avledning av rökgas från t ex gas- eller braskaminer, ved- eller oljepannor etc.

§ Avståndet mellan spis och produkt måste vara minst 40 cm. Vid gasspis ökas avståndet till 65 cm. Om högre monteringshöjd rekommenderas av gasspisens tillverkare ska hänsyn tas till detta.

§ För att undvika att fara uppstår ska fast installation, utbyte av sladdställ eller annan typ av anslutning utföras av behörig fackman.

§ Att flambra under produkten är inte tillåtet.

§ Tillräckligt med luft måste tillföras rummet när produkten används samtidigt med produkter som använder annan energi än el-energi, t ex gasspis, gas- eller braskaminer, ved- eller oljepannor etc.

§ Produkten kan användas av barn från 8 år och personer med nedsatt mental, sensorisk eller fysisk förmåga, eller brist på erfarenhet och kunskap, om de informeras om hur produkten är avsedd att användas.

§ Barn skall inte leka med produkten. Rengöring och underhåll av produkten skall inte utföras av barn utan tillsyn.

§ Åtkomliga delar av produkten kan bli heta i samband med matlagning.

§ Risken för brandspridning ökar om inte rengöring sker så ofta som anges.

Obs!

Byggherren ansvarar för att installationen blir korrekt och att gällande byggregler är uppfyllda.

ALLMÄN INFORMATION

Produkten är utrustad med LED-belysning 6,5 W, aluminiumfilter och EasyClean.

FUNKTION

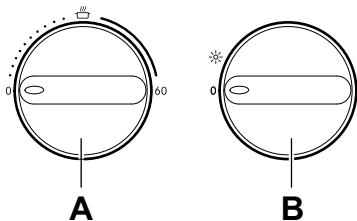


Fig. 1

A. Spjällfunktion

B. Belysning

Vid matlagning öppnas spjället. Spjället stängs automatiskt efter max 60 minuter eller genom att vredet vrids till **0**.

Låt gärna spjället vara öppet en stund före och efter matlagning, för att hindra att os sprids i rummet.

SKÖTSEL OCH UNDERHÅLL

Rengöring

Spiskåpan torkas av med våt trasa och diskmedel. Filtren ska rengöras minst varannan månad vid normal användning. Rengör oftare vid intensiv användning.

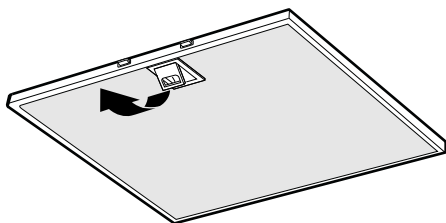


Fig. 2

Ta bort fettfilter genom att öppna snäppet, Fig. 2. Hantera filter försiktigt, var noga med att inte bocka dem.

Blötlägg filtret i varmt vatten blandat med diskmedel. Filtret kan även diskas i maskin. Sätt tillbaka fettfilter efter rengöring, se till att de snäpper fast ordentligt.

Insidan av spiskåpan samt spjället ska rengöras minst två gånger per år. Torka av med våt trasa och diskmedel. Spjället rengörs enklast när det är öppet.

Hantera spjället försiktigt.

FELSÖKNING

Kontrollera att säkringen är hel. Prova alla funktioner för att säkerställa vad som inte fungerar. Prova först att göra produkten strömlös och starta om den igen.

Kontrollera att anslutningsslangen är sträckt närmast anslutningen.

SERVICE

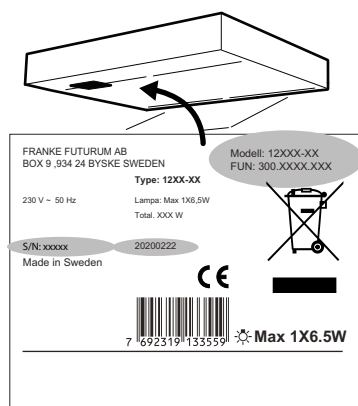


Fig. 3

Innan du kontaktar service, kontrollera märkskylten och notera FUN-nr, S/N-nr och tillverkningsdatum för produkten.

Märkskylten är placerad på vänster sida under filter/underplåt.

Franke Service

tel. 0912-40 500

www.franke.se/service

De kan hjälpa till att åtgärda felet eller anvisa till närmaste servicefirma för snabb och bra service.

Produkten omfattas av gällande APPLiAbestämmelser.

MILJÖ

De huvudsakliga råmaterialen som används i Frankes produkter är:

- Metaller: rostfri plåt, galvaniserad plåt, zink, aluminium
- Plaster: polypropen, polyamid, polycarbonat, polybutylentereftalat (PBT)
- Glas

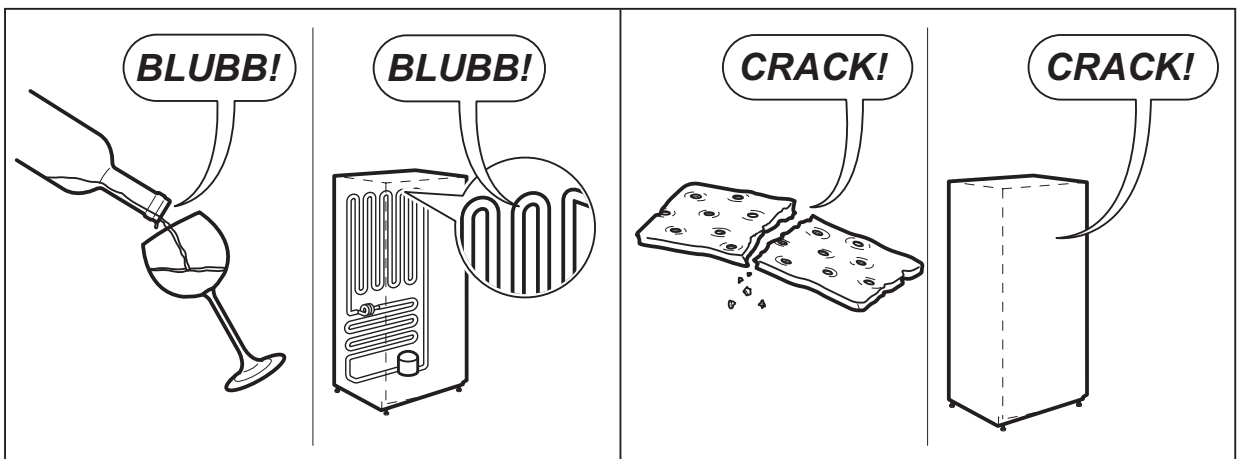
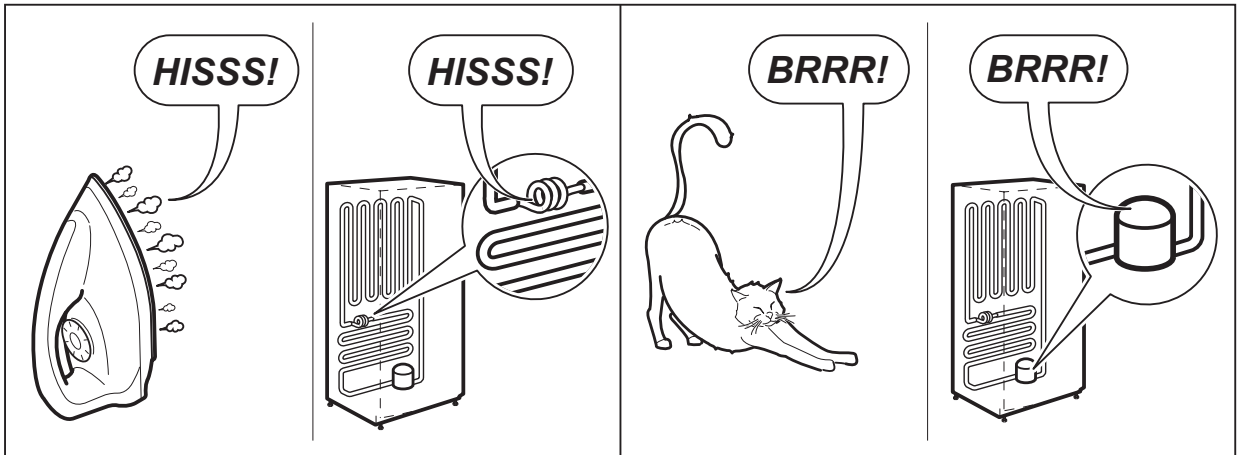
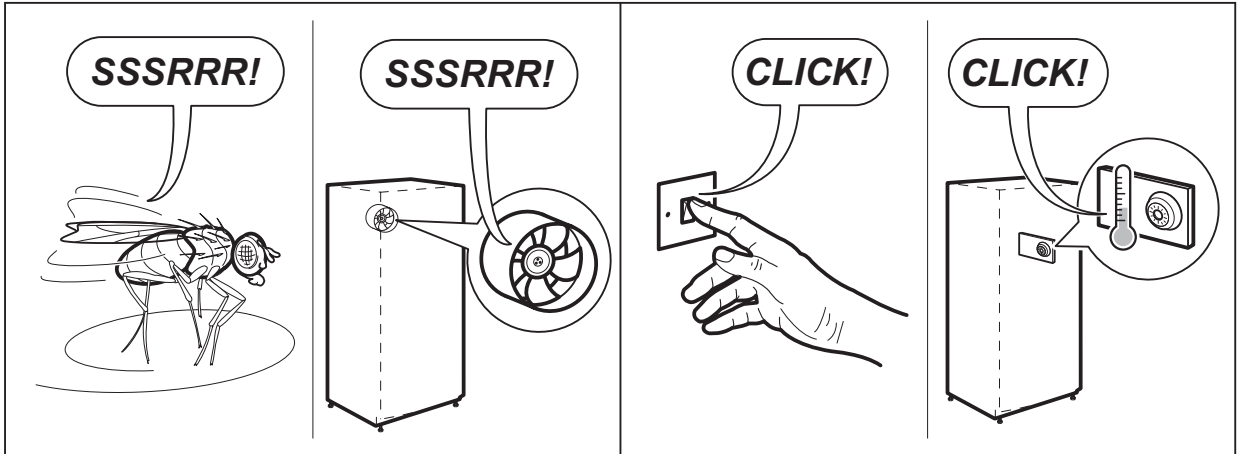
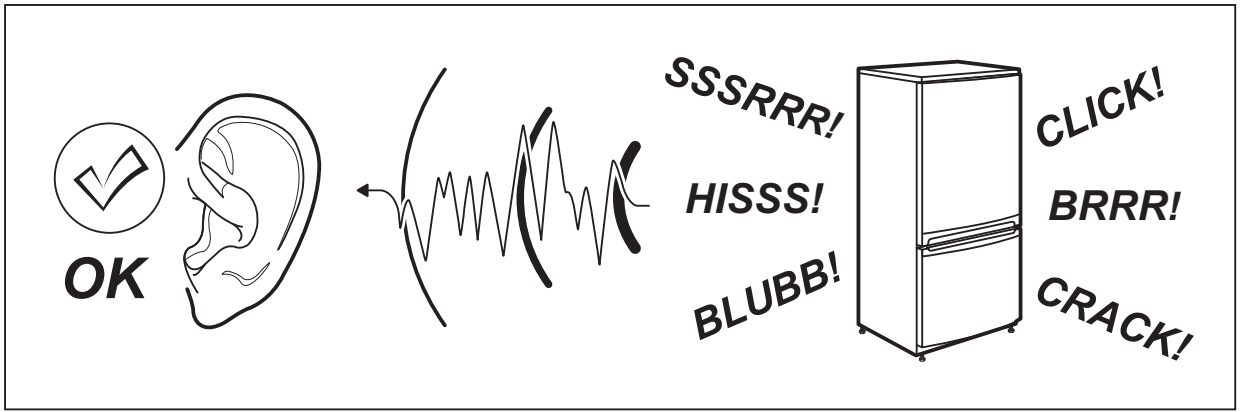
Samtliga ingående komponenter uppfyller RoHS-direktivet. Flertalet av Frankes produkter är miljöbedömda hos tredje part. För utförligare miljöinformation, se www.franke.se

EMBALLAGE- OCH PRODUKTÅTERVINNING

Emballaget ska lämnas in på närmaste miljöstation för återvinning.



Symbolen anger att produkten inte får hanteras som hushållsavfall. Den skall i stället lämnas in på uppsamlingsplats för återvinning av el- och elektronikkomponenter. Genom att säkerställa att produkten hanteras på rätt sätt bidrar du till att förebygga eventuellt negativa miljö- och hälsoeffekter som kan uppstå om produkten kasseras som vanligt avfall. För ytterligare upplysningar om återvinning bör du kontakta lokala myndigheter, sophämtningstjänst eller affären där du köpte varan.



1534F Oras Swea - Köksblandare med avstängning, Energy Class C

EAN: 6414150085758
RSK: 8310606

www.oras.com/se/products/oras/product/1534F



Köksblandare med Eco-top kallstartskassett. Keramisk diskmaskinsavstängning, vrid 90° för på/av. Hög, svängbar utloppspip och strålsamlare. Ecoflöde upp till 9l/min. Energiklass C. Utloppspipens svängradie är förinställd på 120° (kan begränsas till 0°/60°). Inbyggd spärr för begränsning av temperatur och flöde.

Obs, Eco-top funktionen ökar vatten- och energibesparingen ytterligare utöver energiklassificeringen.

F= flexibel anslutning.

- Kök
- Ettgreppsblandare
- Bänkmonterad
- Krom
- Möjlighet till begränsning av svängradien
- CASCADE® - stråle med luftinblandning
- Mekanisk avstängningsventil för extern utrustning
- Ettgreppsblandare, Symboler för Varmt/Kallt
- Möjlighet till spärr för begränsning av temperatur och flöde
- ø 35 mm keramisk kassett för flödes- och temperaturkontroll
- Snabbt installationssystem

Teknisk data

Flödesegenskaper

Eco-flöde vid 300 kPa	0.078 l/s
Flöde vid 300 kPa	0.13 l/s
Tryckfall vid flöde (0.1 l/s)	180 kPa

Tekniska egenskaper

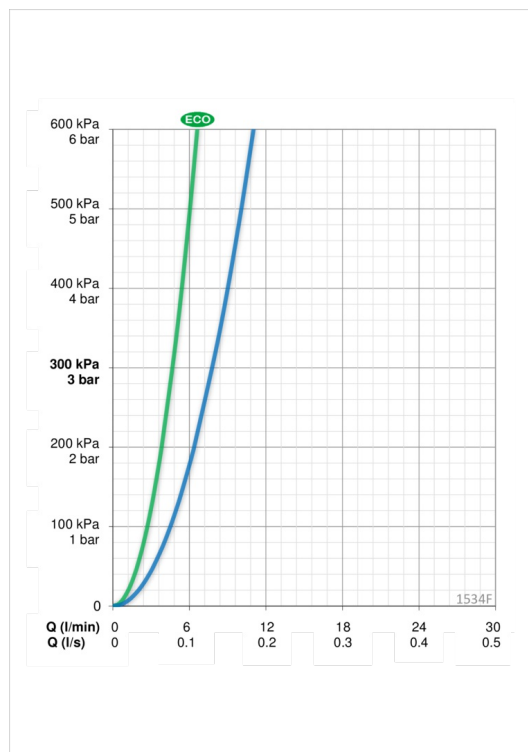
Varmvattenanslutning	max. +80°C
Arbetstryck	50 - 1000 kPa
Anslutning, mått	G3/8
Projection	221 mm
Material	brass

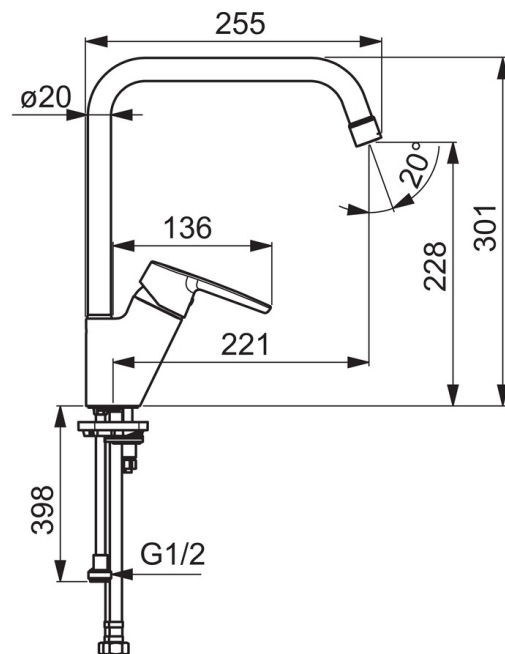
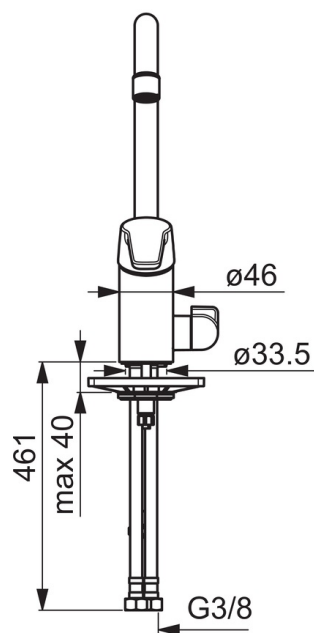
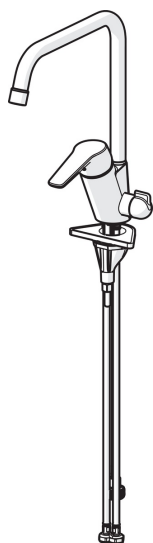
Bestämmelser

EN standard	EN 817
Ljudklass	I (ISO 3822) Oras lab,

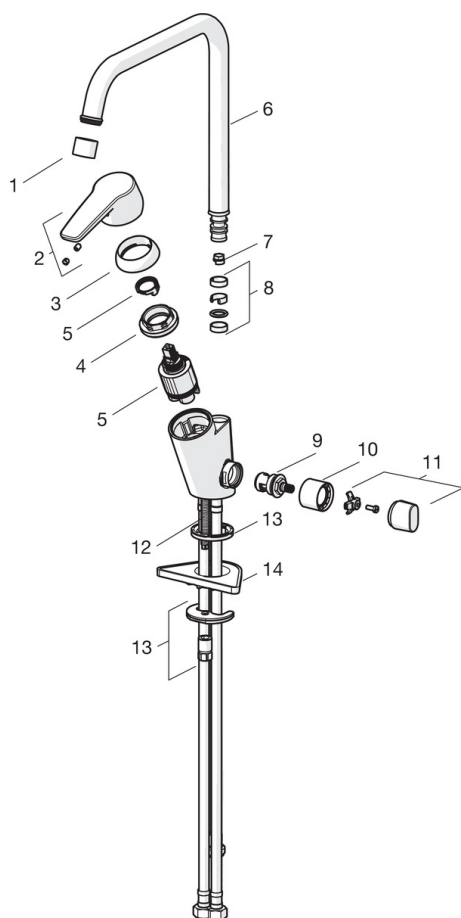
Typgodkännanden

SE Energy Mark	1412
KIWA SE	1445





Reservdelar



SP1534F

Namn	Kod	RSK
01 Strålsamlare, M22x1 Z	1003162V	
01 Strålsamlare, STD M22x1 HC PCA , 6 l/min	1001071V	
02 Spak	1003170V	8386096
03 Skyddskåpa	601967V	8386089
04 Fästmutter, M40x1, SW30	601968V	
05 Reglerinsats	602672V	8443241
06 Hög utloppspip, L=255	1000228V	
07 Begränsare för utloppspip, 120°	159670/10	8347866
07 Begränsare för utloppspip, 60°/0°	159667/10	8347867
08 Tätningsserie för utloppspip	198287V	8446425
09 Kranöverdel, G1/2	602600V	8441459
10 Täckkåpor	1000240V	
11 Vred för tvättmaskinsavstängning	602587V	8443239
12 Monteringsbult, M8x1, L=140	601970V	
13 Monteringssats	601985V	8393994
14 Stödskena, 100x60mm	158825	8347884

Kök

Kök:	Lucka Bänkskiva Handtag	Vedum, Elsa Vedum, Laminat Zeus Antracit Vedum, rostfri cc 128mm
-------------	-------------------------------	--

Högskåp

Garderob:	Lucka	Vedum, Elsa
------------------	-------	-------------



4. PRODUKTFAKTA WC/BAD

Material, skötselanvisningar

Här hittar du information och beskrivningar på det mesta i ditt badrum. Generellt är det alltid bra att använda sig av miljövänliga produkter och så lite kemiska rengöringsmedel som möjligt vid rengöring.

BRA ATT TÄNKA PÅ!

Rengöring av vattenlås

För att undvika onödiga stopp och problem med avrinningen i ditt badrum är det bra att rensa vattenlåset i golvbrunnen och under handfatet minst 2 gånger per år. Se till att det sluter tätt efter rengöring.

Inkoppling av tvättmaskin

Många av våra lägenheter är förberedda för inkoppling av tvättmaskin och mer information om hur just din maskin kopplas in hittar du i dess produktbeskrivning. Om du är det minsta osäker på hur installationen går till rekommenderar vi dig dock starkt att höra av dig till Uppsalahem eller behörig fackman för mer information.

Läckande kranar

Om din kran läcker vatten är det bra om du så snart du kan gör en felanmälan så åtgärdar vi det så snabbt som möjligt. Bra för miljön och plånboken!

Kalk

Kalkavlagringar är vanliga på väggar och golv, dessa tar du lättast bort med ättiksprit och vatten.

OBS! Gör **aldrig** hål i en vägg i ett våtutrymme utan att ha fått ett skriftligt godkännande av din förvaltare först, det kan medföra vattenskada som du blir ersättningskyldig för.





Rengöring Oras produkter



CLEANING.ORAS.COM

1 Använd produkter med PH värde mellan 6-9

(Det står PH värde på innehållsdeklarationen på produkten)

2 Rengör produkten med fuktig trasa, skölj av och torka torrt

3 Använd ej alkohol eller slipande rengöringsmetoder, spaya ej heller med spray då medlet kan tränga in i produkten och skada kassett och andra delar i produkten.

Rengöring och underhåll av Vieser One -golvbrunn



Rengör brunnen så här

- Lösgör vattenlåset från golvbrunnen genom att lyfta i handtaget.
- Vattenlåset kan sitta hårt om det är länge sedan det har tagits lös.
- Sidoanslutningarnas flödesledare kan också tas lös för rengöring.
- Rengör vattenlåset och golvbrunnen noggrant och skölj.

Efter rengöringen

- Kontrollera att vattenlåsets svarta läpptätning är på sin plats och fukta den t.ex. med tvålwater.
- Placera vattenlåset i brunnen i rätt position och tryck det ända till botten.
- Tryck ner gallret/fyrkantssilen.

Det kan komma lukt ur golvbrunnen

- Om vattenlåset inte sitter fast ordentligt.
- Om vattenlåsets tätning har tagit skada.
- Om golvbrunnen är smutsig.

Rengöring av silen

- Rengör silen på båda sidorna och avlägsna material som har fastnat i silen (hårstrån o.d.)
- Rengör eventuell ingrodd smuts från silen av rostfritt stål genom att gnida lätt.
- Kalkfläckar får du bäst bort med ett svagt surt rengöringsmedel.

Det är dags att rengöra golvbrunnen om vattnet rinner långsammare eller det kommer lukt ur brunnen. Vi rekommenderar att du rengör golvbrunnen åtminstone en gång per år.

DRIFT OCH SKÖTSELINSTRUKTIONER



TVÄTTMASKINSAVLOPP FÖR GOLVMONTAGE 40mm

Komplett med spillmuff, vattenlås, rör, rörclips och golvhuv.

RSK 808 2366 Art nr 70760

Samtliga delar är tillverkade i PP, förutom röret, ABS, samt skyddslocket, PE.
Normalt behövs inget underhåll men i de fall något fastnat måste man ta isär och rengöra.

Användningsområde:

För anslutning av tvättmaskin till befintligt avlopp.

Montering:

Tag reda på ev. krav som gäller för håltagning av tätskikt etc.

Mät ut installationen.

Märk ut spillmuff på vägg.

! Notera att vissa maskiner har krav om minhöjd på utloppslang.

! Tänk på att håltagning i ev. tätskikt sker enligt gällande regler.

Vid behov kan (ABS) röret kapas till lämplig längd.

Röret ska kapas med rakt (vinkelrät) snitt med fintandad såg eller annan lämplig utrustning. Rörändens ytterdiameter ska fاسas/rengöras från kapspånor, så att tätningen ej skadas vid montaget.

Montera rör i avlopp/golvbrunn samt därefter spillmuff.

Vi rekommenderar att ev gummitätningar i muffar smörjs innan montage, med t.ex. Glidex (OBS använd **inte** smörjmedel mot spillmuffen)

Fäst spillmuff i vägg.

Fixera sedan ABS röret med bifogade clips

! Tänk på att håltagning i ev. tätskikt sker enligt gällande regler.

Efter montage, känn att rör/rördel/anslutning sitter fast samt verifiera att installationen är tät !

Rengöring:

Normalt behövs inget underhåll på dessa vattenlås men i de fall vattnet rinner ur långsamt, bör låset rensas.

- Öppna rörklämmorna runt röret.
- Lossa på muttern ur vattenlåsets nedre del (mot röret)
- Gänga ur spillmuffen ur vattenlåsets övre del genom att rotera det raka låset med handkraft.
! Nyare raka vattenlås har en integrerad packning i dykröret.
! Alltså det finns ingen lös packning!
(Har du en äldre modell har du en svart platt packning som du ska återanvända)
- Tag loss det raka låset från rör (och spillmuff)
- Håll låset i handen och gänga loss den övre delen av vattenlåset, med händerna och lyft av överdel med dykrör.
- Lyft ur ”koppen” (ev. måste du trycka underifrån på koppen för att den ska lossna)
- Rengör därefter invändigt samt alla lösa delar med diskborste och milda rengöringsmedel
- Montera sedan ihop delarna igen med handkraft i omvänd ordning
(OBS inga verktyg får användas)

Verifiera **alltid** att låset är tätt efter montage/rengöring !

Tänk på att plastgångor är mjuka. Var noggrann att gängen löper in rätt och att den inte skär. Använd ej för mycket kraft (OBS Inga verktyg)

Sväljkapacitet: 0,60 l/sekund

Max användningstemperatur kontinuerligt 80°, tillfälligt 90°

PP har bra beständighet mot de flesta kemikalier, såsom olia, bensin och tensider

Faluplast

EAN: 6414150079061
RSK: 8282821

www.oras.com/se/products/oras/product/7424



Termostatblandare för dusch. Temperaturvred med säkerhetsspärr vid 38°C, volymvred med kontroll för Ecoflöde, keramisk överdel. Blandaren är utrustad med backventiler och smutsfilter. Oras Apollo duschset består av handdusch, duschstång 650 mm, tvålkopp och duschslang 1500 mm.

- Dusch
- Termostatblandare
- Vägghöglad
- Krom
- Temperaturvred, Flödesvred
- Handdusch, Duschstång, Justerbara väggfästen, Tvålkopp, Duschslang (1500 mm), Eco flödeskontroll
- Keramisk kranöverdel för flödeskontroll, Termostat kasset för automatisk temperaturkontroll, Backventil(er), Smutsfilter

Teknisk data

Flödesegenskaper

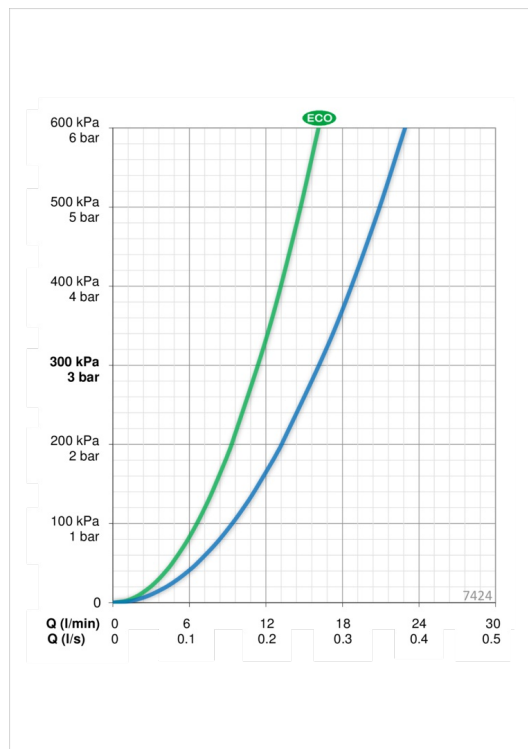
Eco-flöde vid 300 kPa	0.19 l/s
Flöde vid 300 kPa	0.27 l/s
Tryckfall vid flöde (0.2 l/s)	160 kPa

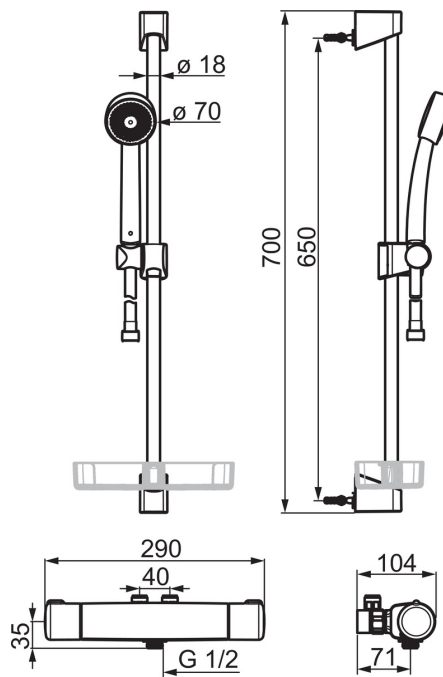
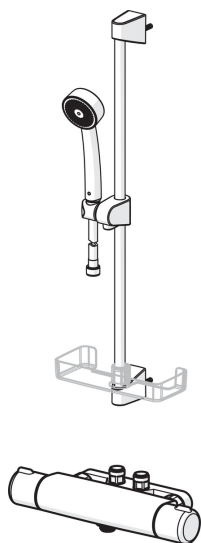
Tekniska egenskaper

Varmvattenanslutning	max. +80°C
Arbetsstryck	100 - 1000 kPa
Installationsmått	cc40 mm
Material	brass

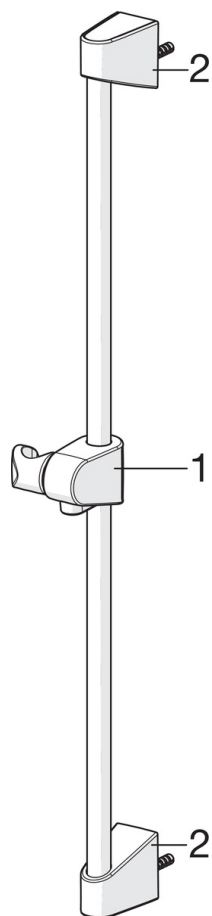
Bestämmelser

EN standard	EN 1111
Ljudklass	I (ISO 3822) Oras lab.



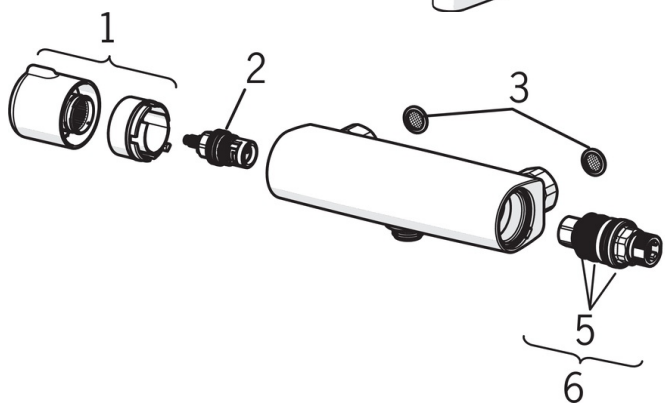


Reservdelar



SP520

	Namn	Kod	RSK
01	Gliddel	601189V	8378297
01	Gliddel Vit	601189V-11	8378298
02	Väggfäste	601208V	8378299
02	Väggfäste Vit	601208V-11	8378300

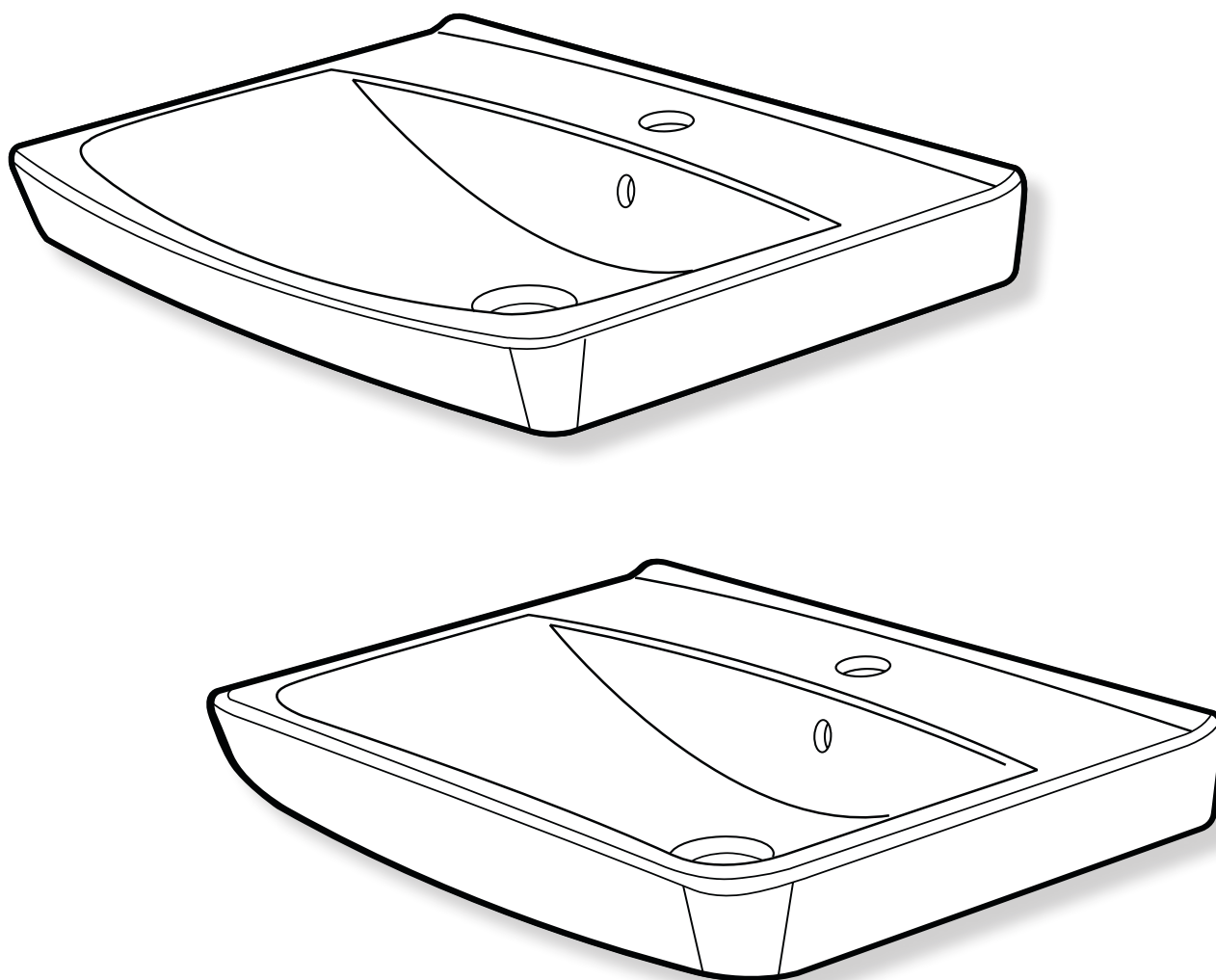


SP7460

	Namn	Kod	RSK
01	Flödesratt	602430V	
02	Kranöverdel	109898	8347542
03	Smutsfilter, DN15	198094/2	8347572
03	Smutsfilter, G3/4	178375V	
04	Temperaturratt	602431V	
05	O-ringssats	178796V	8592311
06	Termostat/reglerkassett	178780V	8592310

SPIRA

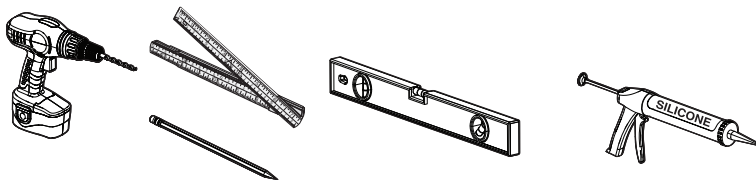
15022, 15062



95603_2018-06-18

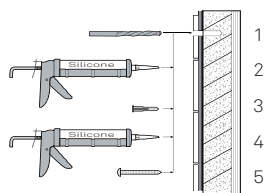
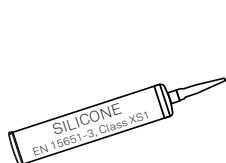
- SE Monterings och skötselanvisning
- DK Montering og vedligeholdelseanvisning
- NO Monterings-og vedlikeholdsanvisning
- GB Operating and maintenance instruction
- EE Paigaldus- ja hooldusjuhend
- LT Naudojimo ir priežiūros instrukcija
- LV Montāžas un apokopes instrukcija

SE	Säker vatteninstallation.....	2 (4)
SE	Montering/Måttskiss	
DK	Installation/Tekniske tegninger	
NO	Installasjon/Målskisse	
GB	Installation/Dimensional drawings.....	3 (4)
SE	Skötsel	
DK	Vedligeholdelse	
NO	Vedlikeholdsanvisning	
GB	Maintanance.....	4 (4)

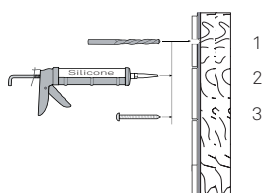


SE - Enligt Branschregler - Säker Vatteninstallation

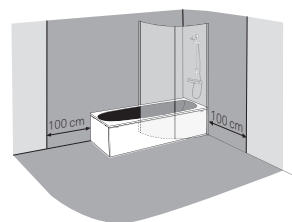
Skruvinfästningar i våtzon 1 ska göras i betong eller annan massiv konstruktion, träreglar, träkortlingar eller i konstruktion som är provad och godkänd för infästning, till exempel skivkonstruktion. Se exempel på godkända konstruktioner på säkervatten.se. Alla infästningar i våtzon 1 och 2 ska tätas. Material för tätning ska fästa mot underlaget och vara vattenbeständigt, mögelresistent och åldersbeständigt.



Betong/Massiv konstruktion

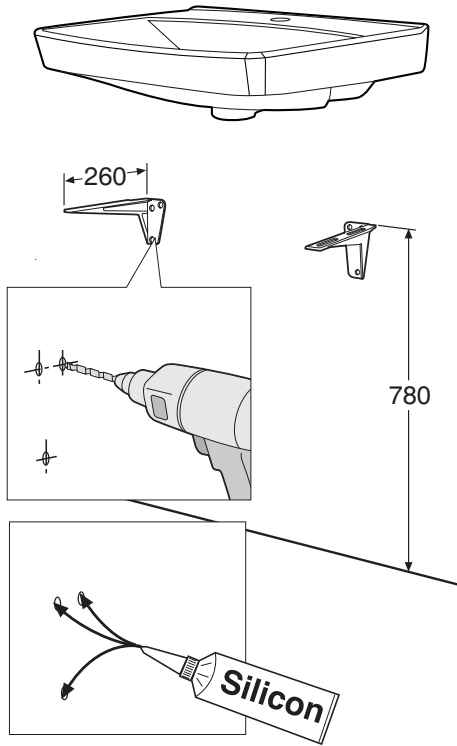


Trä/skivkonstruktion

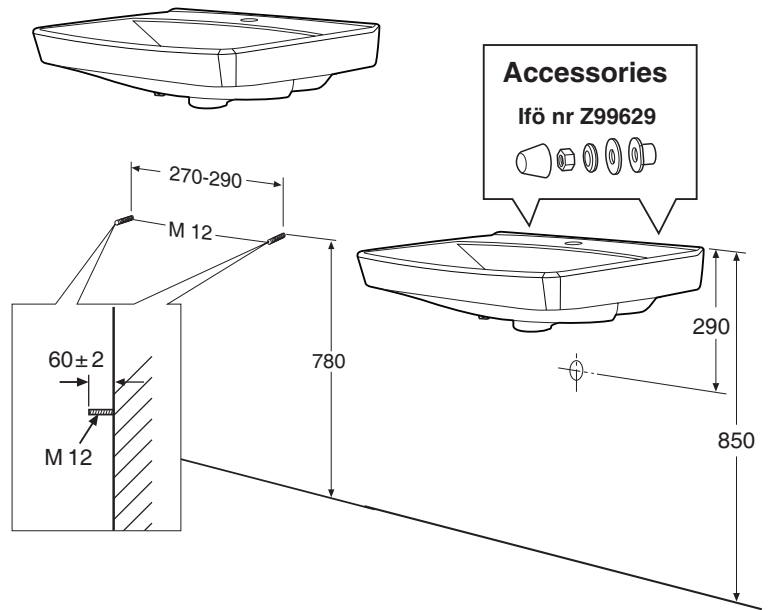


■ VÄTZON 1
■ VÄTZON 2

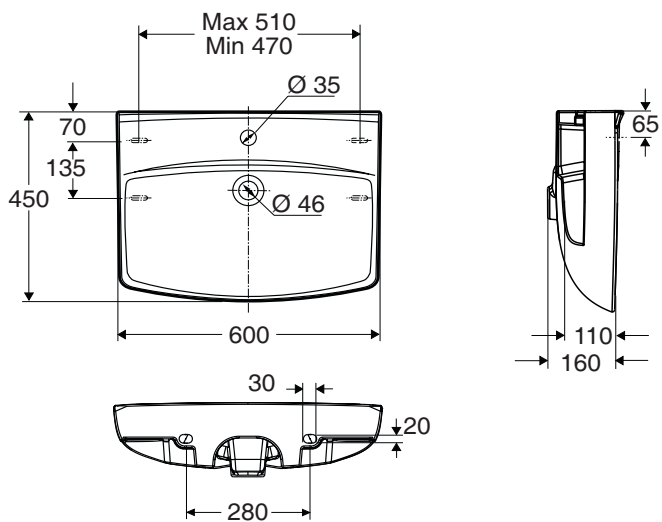
Brackets



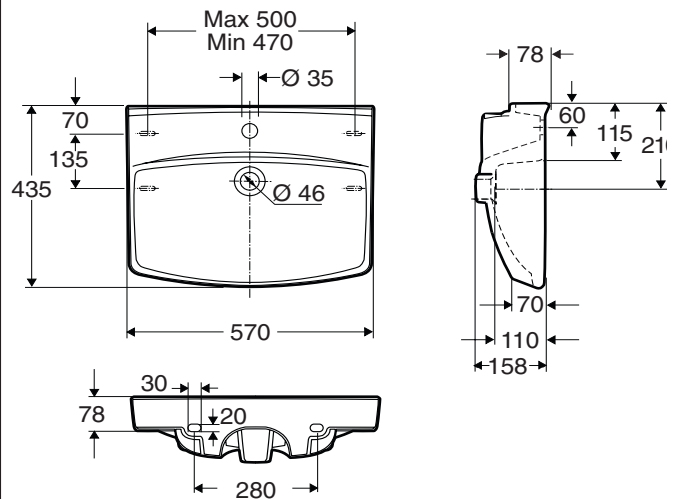
Bolts



15062



15022



SE

Glaserade ytor är lätta att hålla rena och är beständiga mot de flesta kemikalier. Gör rent ofta så uppstår aldrig rengöringsproblem. Använd vanliga rengöringsmedel. Rengöringsredskap, som innehåller hårda slipmedel, såsom stålull och grön fibersvamp, skall inte användas. Starka syror, t.ex. saltsyra och svavelsyra och starka alkalier, t.ex. kaustiksoda bör inte användas.

NO

Glaserde flater er lette å holde rene og er motstands-dyktige mot de fleste kjemikalier. Gjør rent ofte så oppstår det aldri ren-gjøringsproblemer. Bruk vanlige rengjøringsmidler. Rengjørings-hjelpemiddel som inneholder harde slipemidler, slik som stålull og grønn fibersvamp, skal ikke anvendes. Sterke syrer, f.eks. saltsyre og svovelsyre og sterke alkaliske stoffer, f.eks. kaustisk soda bør ikke anvendes

EE

Glasuuritud pindu on lihtne hoida puhtana ja need on vastupidavad enamus kemikaalidele. Sagedane puhastamine aitab vältida puhastusprobleeme. Kasuta tavapäraseid puhastusvahendeid. Puhastusmaterjale, mis on abrassiivsed nagu terasvill või kare pesukäsn, ei tohi kasutada. Tugevad happed nagu näiteks vesinikkloriidhape ja väävelhape ning tugevad leelised nagu näiteks naatriumhüdrosiid, kahjustavad pindu ja neid ei tohi kasutada.

LV

Glazētas virsmas ir viegli uzturēt tīras un tās ir noturīgas pret dažādām ķīmiskām vielām. Veiciet uzkopšanu regulāri un jums nebūs ar tīrīšanu saistītu problēmu. Izmantojiet parastos tīrīšanas līdzekļus. Neizmantojiet spēcīgas skābes, piemēram, sālsskābi, sērskābi un spēcīgus sārmus, piemēram, nātrija hidroksīdu.

DK

Glaserede overflader er lette at holde rene og kan tåle de fleste kemikalier. Gør rent ofte, så opstår rengørings-problemer aldrig. Anvend almindelige rengøringsmidler. Rengøringsredskaber som indeholder stærke slibemidler, såsom ståluld og grønne fibersvampe, skal ikke anvendes. Stærke syrer, f.eks. saltsyre og svovelsyre og stærke alkalier, f.eks. kaustisk-soda bør ikke anvendes.

GB

Glazed surfaces are easy to keep clean and resist most chemicals. Frequent cleaning avoids cleaning problems. Use ordinary cleaning agents. Cleaning aids which contain hard abrasives such as steelwool and green fibre sponges should not be used. Strong acids, for example, hydrochloric acid and sulphuric acid and strong alkalis, for example, caustic soda, should not be used.

LT

Glazūra padengti paviršiai yra kur kas lengviau valomi bei atsparūs daugeliui chemikalų. Nuolatinis valymas padeda išvengti nuolatinių valymo problemų. Naudokite kasdienės valymo priemones. Rekomenduojama nenaudoti valymo priemonės, kurios savo sudėtyje turi kietųjų šveitiklių, tokių kaip plieno vata ar žalios plaušo kempinės. Rekomenduojama vengti stiprių rūgščių, pvz.: vandenilio chlorido ar sieros rūgšties, bei stiprių šarmų, pvz.: natrio šarmo.



5. FÖNSTER, DÖRRAR, LÅS

Skötsel­anvisningar

Här hittar du information och beskrivningar på dina fönster, dörrar och lås. Generellt är det alltid bra att använda sig av miljövänliga produkter och så lite kemiska rengöringsmedel som möjligt vid rengöring.

BRA ATT TÄNKA PÅ!

Persienner

Du får gärna installera persienner men det är viktigt att tänka på:

*Du får endast installera ljusa persienner. Mörkare färger kan hetta upp glaset så pass mycket att det spricker och andra delar av fönstret går sönder. Tjocka, mörka gardiner kan sommartid orsaka samma sak om de inte öppnas upp dagtid.

*Du är själv ansvarig för att ta bort persiennerna och återställa fönstret när du flyttar, om inte den hyresgäst som flyttar in efter dig går med på att ta över detta ansvar.

Kondens/Imma

Utvändig kondens bildas framförallt under stjärnklara nätter när det är vindstilla och luftfuktigheten är mycket hög. Utvändig kondens är ett påtagligt bevis på att fönsterrutan har ett lågt sk U-värde, vilket betyder att den isolerar mycket effektivt.

Kondens på insidan av ett fönster uppstår huvudsakligen under den kalla årstiden. Orsaken är att yttertemperaturen på glasets insida då blir mycket lägre än rumsluftens. Även detta är normalt men torkas förstås med fördel bort för att slippa vattensamlingar på fönsterbrädet.

Smörjning av lås och vred

Tjärvar lås och vred på din ytterdörr smörjer du in det med låsfett snarare än låsolja så håller det längre.

Övriga dörrar och fönster i lägenheten kan du smörja med tunn smörjolja (symaskinsolja).

Öppning fönster och fönsterdörr

OBS!! Vrid ej handtaget innan spärren är frikopplad!!

Steg 1: Tryck in knapparna enligt bild



Steg 2: Vrid handtaget, med knapparna intryckta



Steg 3: Öppna dörren



Underhållsföreskrifter

Skötselsanvisningar gångjärn

Smörj gångjärnen minst 1 gång per år. Använd ett vattenfritt mineralsmörjfett eller syntetiskt smörjfett. Olja ska inte användas annat än i de fall då fett absolut inte låter sig appliceras. Det är viktigt att "rätt" fett används, eftersom yttrycken i framförallt tappbärande gångjärn kan bli mycket höga.

Förebygg korrosionsangrepp genom allmän renhållning av gångjärnsytorna. Använd en vanlig kökssvamp med lite diskmedel.

Vid synliga korrosionsangrepp på gångjärnsytorna skall du putsa bort det med tvållösning eller autosol och sedan behandla ytan med en ättiksbasead silikonlösning.

Skruva till gångjärn i nyinstallerade fönster/dörrar, måste alltid efterdras efter några månader när träet i karm och dörr har torkat

Efterjustering av justerbara gångjärn

Om karmen har monterats korrekt, så kan små justeringar göras genom att dra åt eller lossa skruvarna med ett Torx verktyg (TX20).

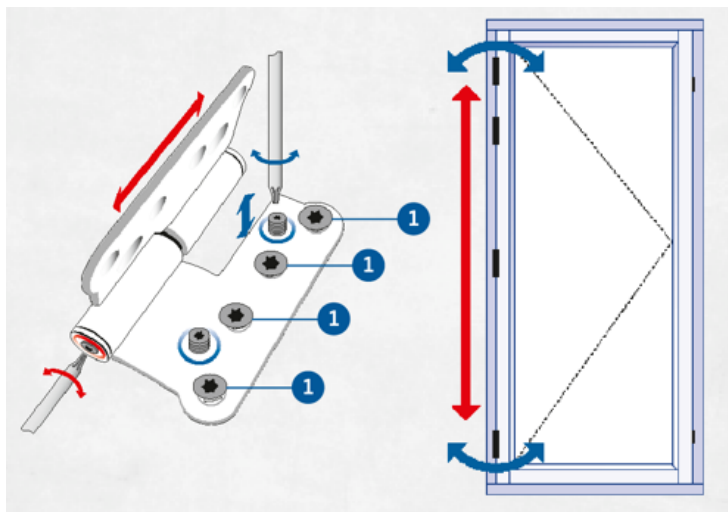
Horisontell justering (Blå pilar)

Vid horisontell justering av gångjärnen, se de blå markeringarna, måste gångjärnsskruvarna lossas lite (nr 1). Justering bör göras så att bågens last delas lika mellan alla gångjärn.

OBS: Glöm ej dra åt när justeringen är utförd!

Vertikal justering (Röda pilar)

Vid vertikal justering av gångjärnen, se de röda markeringarna. Justering bör göras så att bågens last delas lika mellan alla gångjärn.



Gångjärn 3278 vid utåtgående fönsterdörrar.

Höjjustering sker med skruv på undersida karmdel



Spanjolett

Spanjoletten smörjs och funktionstestas på fabrik före leverans till kund. Normalt ska manövrering med handtaget kunna ske utan något större motstånd.

För att bibehålla en god funktion skall kolvar och låshusets rörliga delar, smörjas med några droppar olja 1 gång per år.

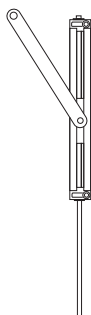
Dörr/fönsterbroms

Fönsterbromsen behöver normalt inget underhåll. Se dock till så att bromslådan är fri från smuts så att bromsarmen kan löpa fritt.

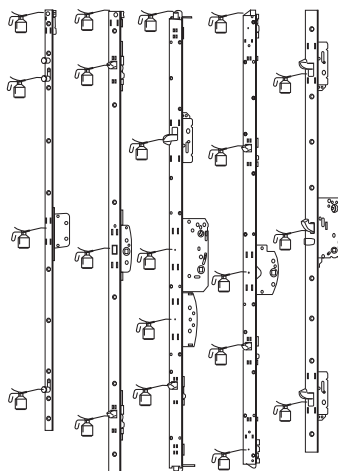
Smörj vid behov överföringen mellan spanjolett och låsaxel.

För information om funktionen av säkerhetspärren Fix 4570 se sidan 23 (broms Fix 150S/160S).

Dörr/
fönsterbroms



Spanjoletter



Dörr/fönsterbromsdelar torkas rena med en trasa, skall ej smörjas eftersom det försämrar friktion.

Underhåll träytor

Invändigt målade och laserade träytor fordrar normalt inget underhåll.

Vid behov rengörs dessa ytor med vatten och rengöringsmedel med neutralt PH.

Om skador på ytskiktet uppstått använd endast akrylatfärg.

Underhåll av aluminiumprofiler

Anodiserade och lackade aluminiumprofiler är näst intill underhållsfria. Rengör dock aluminiumprofilerna en till två gånger om året med vatten och neutralt tvättmedel.

Använd **inte** följande:

- Alkaliska medel med högt pH-värde
- Rengöringsmedel med sliptillsatser
- Slipande tvättsvampar typ Scotch-Brite

Utåtgående fönsterdörr utrustad med spärranordning

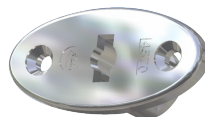
För barnskyddande funktion

- Tag bort bricka 4575 genom att vrida den 90 grader.

För tillfällig bortkoppling av barnskydd

- Sätt i nyckeln och vrid 90 grader.
- Öppna bågen förbi spärrläge.
- Vrid tillbaka och ta ur nyckeln.
- Vid stängning har barnskyddet åter aktiverats.

Broms Fix 150S/160S är typgodkänd som barnskyddande spärranordning.



Manöveranordning 4570



Nyckel



Bricka 4575

Spärranordning Fix 184

För fönster och fönsterdörr.

Montering

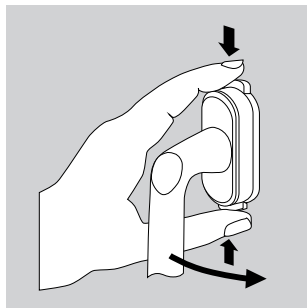
- Monteras på fönster eller fönsterdörr.
- För barnskyddande montage ska Fix 184 monteras så att luftspalten mellan karm och båge blir max 100 mm.
- Montera belaget 200 mm över handtaget.
- Använd träskruv 3,5 x 40 mm



Handtagsspärr Hoppe KISI

Manövrering av handtagsspärr Hoppe KISI

- Tryck in båda knapparna samtidigt.
- Håll knapparna intryckta och vrid handtaget

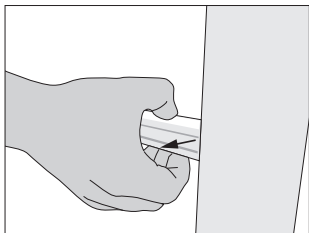


Montering/demontering av löstagbar spröjs

Gäller produkter med löstagbara aluminiumspröjsar.

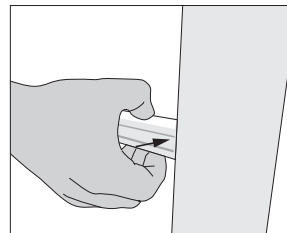
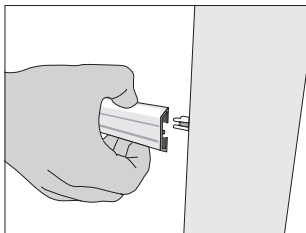
Vår spröjsinfästning gör det enkelt att montera/demontera löstagbara aluminiumspröjsar. T.ex. vid fönsterputsning underlättar det att plocka bort spröjsen.

Hur du gör framgår av illustrationerna nedan.



Öppna

Greppa med fingrarna runt spröjsen och dra den utåt, ca 50mm in från änden.



Stäng

Fixera spröjsen mitt över spröjsfästet tryck fast spröjsen mot varje fäste tills de snäpper fast.

Delning av koppelbeslag på inåtgående fönster och fönsterdörr



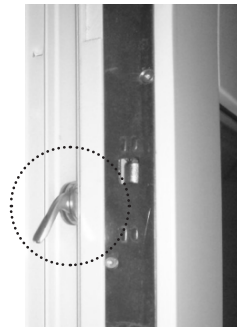
Vid delning av koppelbeslag, dra aluminiumbågen från träbågen.



Vid sammankoppling av koppelbeslag, tryck aluminiumbågen mot träbågen.

Delning av koppelbeslag på utåtgående fönsterdörr.

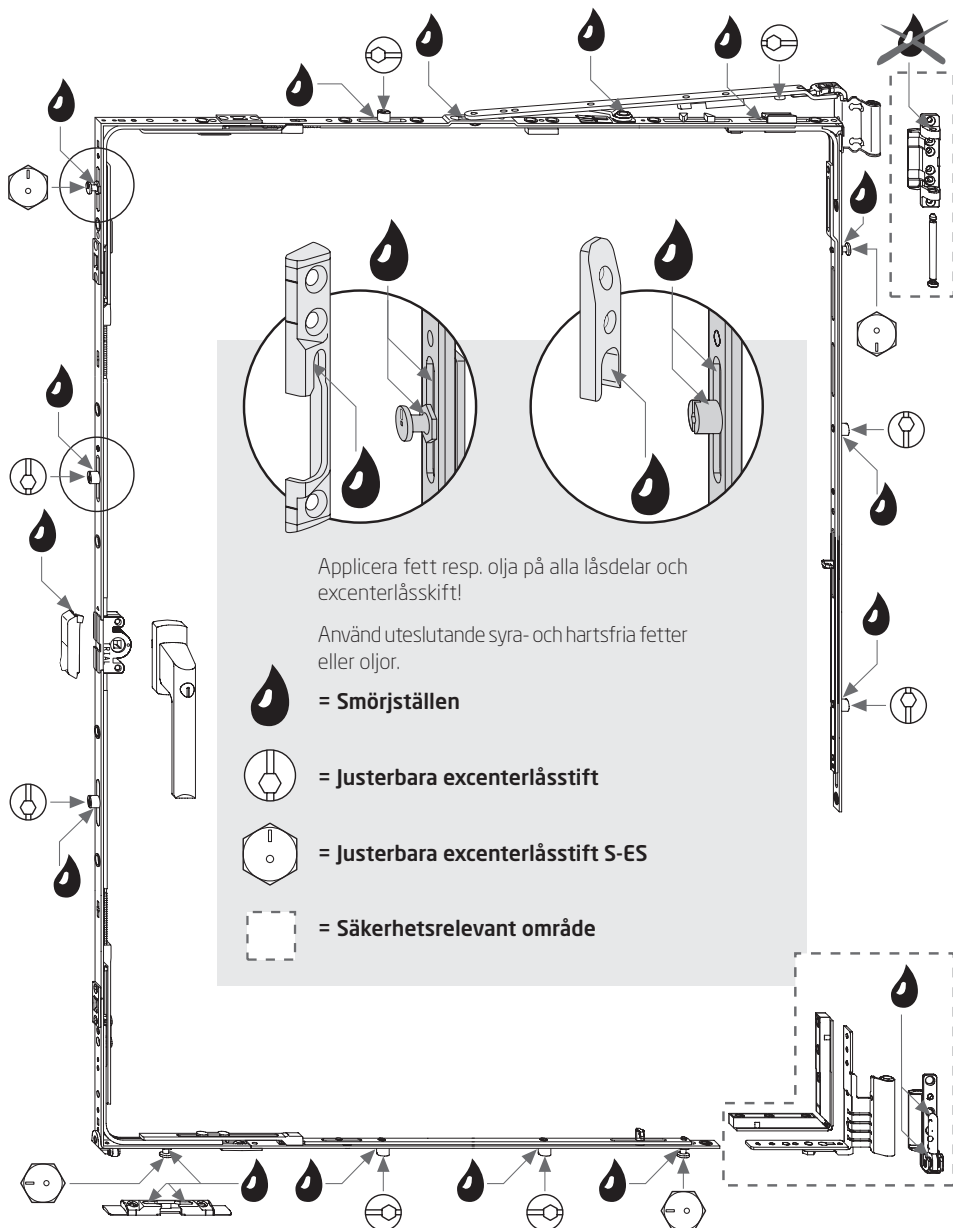
- Öppna bågen så att koppelbeslaget blir åtkomligt.
- Vrid armen på alla koppelbeslag uppåt.
- Dela nu ytter- och innerbågen.
- När bågen ska sammankopplas igen, så förs bågarna samman, och armen på alla koppelbeslag vrids nedåt.



Koppelbeslag

Kipp/dreh beslag

Underhållsföreskrifter:



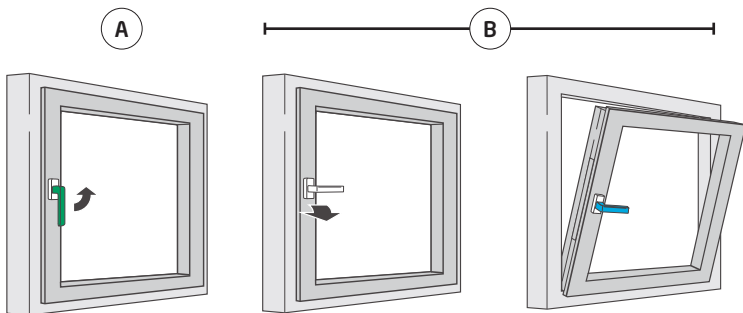
Användningsinstruktion Kipp-Dreh fönster

Detta fönster är försett med Kipp-Dreh beslag, även kallat två-vägsfönster. Det kan öppnas underkantshängt, för vädring och sidohängt för putsning. Se bilder.

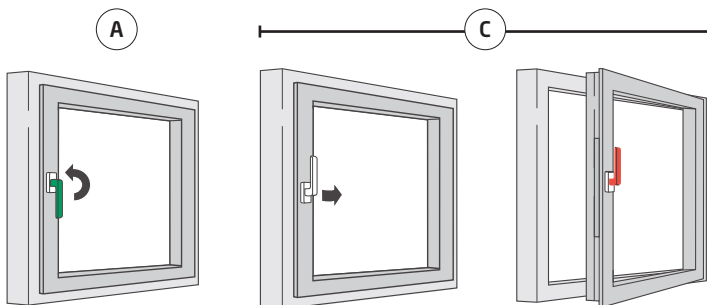
- A** Handtag rakt nedåt, fönstret är stängt
- B** Vrid handtag upp till horisontellt läge, B, eller "kl 1500 eller 0900" – fönstret kan nu öppnas i överkant för vädring.
- C** Tryck bågen mot karmen, vrid handtaget uppåt till C, eller "kl 1200" – dvs rakt upp. Nu kan fönsterbågen öppnas i sidohängt läge för putsning. Se nedersta bilden. För att stänga fönstret, tryck bågen mot karmen, vrid ner handtaget till A läget.

För skötsel och justermöjligheter, se separat instruktion.

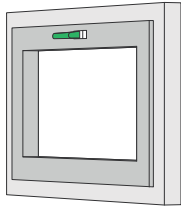
Vädringsläge



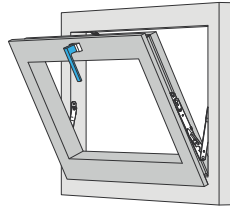
Öppet läge



Information saxbeslag underkantshängda fönster



Stängt läge

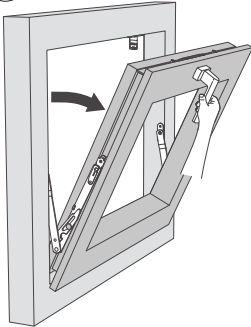


Vädringsläge

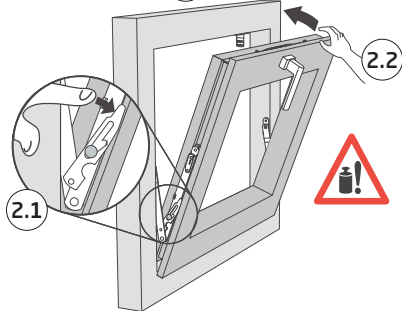


OBS! För din egen säkerhet skall fönstret endast vara i vädringsläge eller i stängt läge med låst handtag.

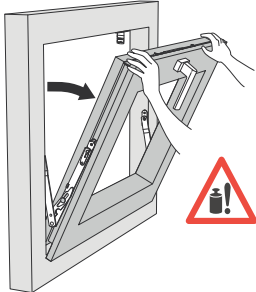
1



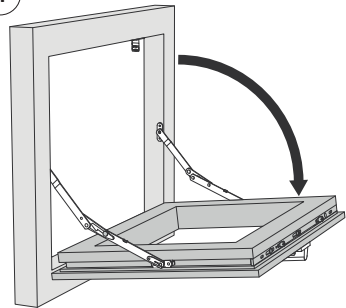
2



3



4



Information angående persienner



Frihängande persienner

Vid frihängande persienn så monterar vi från fabrik en linsamlare (säkerhetsklocka) som håller ihop alla linorna från persienn, och den monteras 10 cm från överlistens underkant. Linsamlaren utlöser vid max 6kg tryck (enligt EN-13 120) så att det inte finns någon stryprisk. Linsamlaren som monteras på fönstret skall ta hand om all lina vid uppdragen persienn och skall monteras minst 150 cm över golv.

Undvik att använda mörka persienner/mörkläggningsgardiner. Detta kan ge upphov till hög värme, vilket kan leda till att glaset spricker. Monteras mörka frihängande persienner/mörkläggningsgardiner, var noga med att det finns utrymme (minst 50 mm) mellan persienn/mörkläggningsgardin och glaset.

Persiennen/mörkläggningsgardinen ska alltid vara helt nersläppt eller helt uppdragen. Är persiennen/mörkläggningsgardinen nersläppt en bit på fönstret, och solen ligger på mot fönstret, kan glaset spricka pga. de stora temperaturskillnaderna som kan uppkomma på glaset. Detta omfattas ej av glasgarantin.

Mellanglaspersienn

Använd aldrig mörka persienner/mörkläggningsgardiner som mellanglaspersienn. Detta kan ge upphov till hög värme, vilket kan leda till att glaset spricker eller att andra ingående delar i fönstret kan förstöras.

Persiennen/mörkläggningsgardinen ska alltid vara helt nersläppt eller helt uppdragen. Är persiennen/mörkläggningsgardinen nersläppt en bit på fönstret, och solen ligger på mot fönstret, kan glaset spricka pga. de stora temperaturskillnaderna som kan uppkomma på glaset. Detta omfattas ej av glasgarantin.

Ta alltid kontakt med NorDan AB, för att få information om hur persiennerna ska monteras för att undvika problem.

Underhåll av persienn

Sköt om och rengör persiennen: torka med torr trasa, det är allt underhåll som behövs.

Information rengöring av glas

- » Glas ska skyddas från föroreningar orsakade av byggmaterial och byggmetoder under byggtiden. För glas som angränsar till betong, krävs extra varsamhet, då betong har slipande och etsande egenskaper på glas.
- » Glasytan ska vara fri från löst sittande grus och skräp, innan rengöringen påbörjas, detta för att undvika repning.
- » Använd endast milda tvätt- och rengöringsmedel som är avsedda för glas. Använd rikligt med vatten.
- » Starka eller slipande rengöringsmedel, ska aldrig användas för rengöring av glas.
- » Rengöringsutrustningen, putsduk mm, ska vara rena, för att undvika repning.
- » Glas ska inte rengöras vid höga temperaturer eller i direkt solljus.
- » **Metallskrapor eller rakblad får aldrig användas på glas!**

Skötsel av självrengörande glas

Självrengörande glas har en ytbeläggning som minskar behovet av rengöring. När beläggningen exponeras för dagsljus och normal luftfuktighet bildas ett aktivt ytskikt som ger glaset två nya egenskaper. Dels luckrar det upp och bryter ner organiska smutspartiklar och dels försvinner ytspänningarna så att regnvatten lätt kan skölja rent glaset.

Vid kraftig nedsmutsning och långvarig torka eller på ytor dit regnvattnet inte når kan det bli nödvändigt att tvätta. Oftast räcker det att spola med vatten, men du kan också använda en mjuk trasa och ljummen tvålvattenlösning.

Även om beläggningen är hård kan ytan repas, använd därför aldrig några vassa föremål, stålull eller rengöringsmedel med slipverkan.

Allmän rengöring av polykarbonatglas

- » Använd ljummet vatten med en mild såplösning eller hushållsrengöringsmedel, typ Ajax.
- » Använd mjuka svampar och trasor.
- » Skölj skivan noggrant med kallt vatten.
- » Ev torkning skall göras med mjuka luddfria trasor, typ sämskskinn.

Särskild rengöring av polykarbonatglas

- » Färska färgstänk eller olja kan avlägsnas genom att lätt gnugga med en mjuk trasa med isopropanol.
- » Tvätta skivan med varmt vatten med en mild såplösning efter borttagandet av färgen eller oljan.
- » Skölj skivan noggrant i kallt vatten.
- » Rostfläckar kan tas bort med oxalsyralösning (10%).

Tänk på att inte:

- » Använda nötande eller starkt alkaliska rengöringsmedel.
- » Skrapa aldrig skivorna med skrapor, rakblad eller andra skarpa instrument.

Information om glas och isolerglas

Vanligt planglas tillverkas av sand, soda och kalk med små tillsatser av magnesium, aluminium och järn, samt luttringsmedel för att homogenisera glassmältan. Glas är ett fast material men har en helt oordnad molekylstruktur som gör att ljus och solenergi kan passera och vi kan se igenom det. Detta gör glaset unikt i förhållande till andra material. Klart floatglas släpper igenom upp till 88% av den totala solenergin och 91% av dagsljuset.

En isolerruta består vanligtvis av två eller tre glas, distanslister och gas i mellanrummen. Rutorna pressas samman med butyl på sidorna av distanslistan, som är bockad i alla fyra hörnen, och med polysulfid eller polyuretan som slutförsegling runt rutans kanter. Isolerrutorna monteras i falsar som skyddar kantförseglingen mot UV-strålning.

Repor i glas

Glas har en hård yta, men den kan skadas av exempelvis felaktig rengöring. Ytskador som kan hänföras till rengöring omfattas inte av någon garanti.

Andra ytskador

Avrinning från betong och murbruk samt från kemikaliehaltig luft, kan etsa glasytan så att den blir matt. Svetssprut och sprut från vinkelslip bränner fast i glaset och orsakar ytskador. Denna typ av ytskador omfattas inte av någon garanti.

Brott i glas

Yttre påkänning som stöt, slag eller vibration eller ändringar i byggnadens konstruktion som följd av rörelser i grunden eller byggnaden kan medföra brott i glas.

Termiskt brott, orsakas av kritiska temperaturskillnader i glaset, kan bero på:

- » Utvändiga persienner delvis nere.
- » Invändig avskärmning (persienn/rullgardin) ligger nära glaset och ger dålig luftning.
- » Invändig avskärmning (persienn/rullgardin) täcker bara del av glaset.
- » Film/etiketter som pålimmats på en större del av glasytan.
- » Tillfälligt material som läggs mot rutan (isolering etc.).
- » Värmeelement, som används i närheten av glaset.

Termisk överbelastning orsakar sprickor som utgår från glaskanten och är i rät vinkel både mot glaskanten och glasytan.

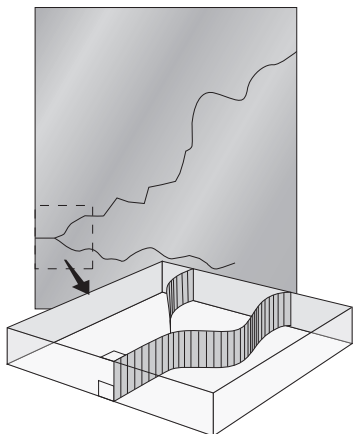


Bild på termisk spricka i glas. (Pilkington AB)

Ingen av dessa brottskador omfattas av någon garanti.

Punkt fel i glas

Glas är en naturprodukt. Även om råmaterialen rengörs noggrant, kan det inte undgåas att orenheter, i enskilda fall kan ge upphov till punkt fel i glaset.

Tillåtna punkt fel: Rutstorlek < 5 m² max 1 st. < 3 mm /enkelglas

Vid flerglasenheter (ex. isolerglas) multipliceras tillåtna fel med antal glas.

Exempel: I en 2-glas isolerruta får det vara två stycken punkt fel < 3 mm,

i en 3-glasruta får det finnas tre stycken sådana fel.

Besiktning av glas utförs så här:

Betraktelseavstånd 3 m i normalt dagsljus, som definieras som dagsljus utan direkt solljus eller släpljus som förstärker eventuella fel.

Orenheter och andra fel som inte är tydligt synliga i normalt dagsljus från detta avstånd är inte berättigad grund för reklamation och ersättning.

Orenheter och andra fel som bara är synliga under viss årstid, i ett bestämt ljus eller på bestämd tidpunkt på dagen, accepteras inte som reklamation.

Riktlinjer för kvalitetsbedömning och reklamationshantering av planglas hanteras i Planglasföreningens utgåva november 2016

Kondens på glas

Kondens bildas när glasets yttemperatur är lägre än daggpunktstemperaturen hos den omgivande luften. Vid hög luftfuktighet och kalla glasytor ökar risken för kondens. Den kan bildas på såväl in- och utsidorna som mellan glasen.

Invändig kondens

Gamla fönster får ibland, främst under den kalla årstiden, kondens på det inre glasets. Detta beror på att fönstret isolerar dåligt och att det inre glasets är mycket kallare än luften i rummet. När varm och fuktig inneluft träffar kallt glas uppkommer kondensutfällning. Andra orsaker till invändig kondens kan vara dålig ventilation, hög luftfuktighet eller till exempel gardiner eller fönsterbänkar som hindrar luftcirkulationen intill fönstret. Fönster är konstruerade för att klara regn och fukt på utsidan men inte för att motstå långvarig kontakt med fukt på insidan. Om invändig kondens förekommer under lång tid, kan fönstret ta skada.

Isolerrutor med distanslistor i standardutförande ger köldbryggor i randzonen, vilket bidrar till att kondens kan uppstå. Även isbildning kan förekomma i ogynnsamma lägen.

Åtgärder:

- » Montera fönstret så nära innerväggen som möjligt.
- » Radiatorer under fönstret.
- » Kontrollera ventilationen och öka luftcirkulationen.
- » Se till så att fönsterbänkar och gardiner inte förhindrar luftcirkulationen.

Kondens mellan glasen

Om varm och fuktig luft från rummet läcker ut genom otätheter i ett kopplat fönster uppkommer kondens på insidan av det yttre glasets som är kallt. En orsak kan vara att huset har övertryck så att luften går ut genom fönstren istället för genom ventilationskanalerna. Sådana fönster kan också ha bristfällig tätning mellan karmen och innerbågen som kan bero på felaktigt montage. Även håll för persiennsnören kan orsaka mellanglaskondens. Har man fått kondens mellan glasen i ett kopplat fönster, kan det ta lång tid innan den försvinner, då fukten tas upp i trävirket som sedan avdunstar under dagen och ger kondensutfällning.

När mellanglaskondens uppstår i isolerrutor, beror detta på att fukt trängt in genom förseglingen. Kondensen bildas vanligen mitt på rutan.

Åtgärder:

- » Kontrollera ventilationen så övertryck inte råder i huset/lägenheten
- » Kontrollera tätningslistor och fönstermontaget.
- » Om kondens har uppstått, ventiler ordentligt mellan bågen så fukten i trädetaljerna försvinner, detta kan ta lång tid att bli av med.

Skötsel och underhåll för innerdörrar

MÅLADE INNERDÖRRAR

Produkterna är målade med färg för inomhusbruk med halvmatt glans, som uppfyller höga krav på täckningsförmåga och utseende, samt har hög motståndskraft mot de flesta hushållskemikalier, fett och lösningsmedel.

Bättra på färgen:

Mindre skador bättras på med pensel. Fråga din färghandel efter produkter avsedda för inomhusmöbler.

Större skador kräver spackling och total ommålning. Testa att färgen är lämplig på ett mindre parti på exempelvis dörrens bakkant för att försäkra dig om att den tänkta produkten är kompatibel med ytbehandlingen. Tänk på att karm och dörrblad kan ha olika ytbehandling.

Rengöring:

Använd vanliga rengöringsmedel, dock inte alkaliska. Använd inte produkter som kan repa eller lösa upp ytan. Undvik lösningsmedel, skurpulver, stålull etc. Fukta ytan nerifrån och upp, och rengör sedan uppifrån och ner, för att undvika ränder. Torka sedan av.

Underhåll:

I regel krävs enbart rengöring, såvida ingen skada uppstått eller om slitaget har varit onormalt.

FANERADE OCH LACKADE INNERDÖRRAR

Fanerade produkter är ytbehandlade med klarlack som ger en god fyllighet och finish, samt bra motståndskraft mot de flesta hushållskemikalier.

Bättra på färgen:

Mindre skador bättras på med klarlack i rätt ton och glans. Större skador kräver nedslipning och total ommålning. Testa att lacken är lämplig på ett mindre parti på exempelvis dörrens bakkant för att försäkra dig om att den tänkta produkten är kompatibel med ytbehandlingen. Tänk på att karm och dörrblad kan ha olika ytbehandling.

Rengöring:

Använd vanliga rengöringsmedel. Doppa en svamp eller trasa i skurvattnet och vrid ur ordentligt. Rengör ovanifrån och ned. Använd inte produkter som kan repa eller lösa upp lacken. Undvik lösningsmedel, skurpulver, stålull etc.

Underhåll:

I regel krävs bara rengöring, såvida inte skador uppstått eller onormalt slitage har förekommit. Produkter som används för möbelunderhåll, till exempel möbelvax och vaxpolish kan användas, men behövs i normala fall inte.

Skötselinstruktion för Dalocdörrar

ALLMÄNT

För att en dörr skall ha en perfekt funktion under många år, krävs ett visst mått av underhåll. Omfattningen av underhållet är beroende av bl.a. öppningsfrekvens, belastning och driftmiljö. Underhållet består av **översyn, smörjning, rengöring, samt vid behov justering.**

ÅRLIG ÖVERSYN

Minst en gång per år (lås 2ggr/år) kontrolleras att:

1. Dörren går lätt att stänga, och skaver inte mot karm eller tröskel. Karminfästningen justeras vid behov.
2. Springorna mellan karm och blad är 2-3 mm.
3. Tätninglistor och ev. brandtätninglistor sitter fast och är oskadade. Byt vid behov!
4. Gångjärnens infästning i karm och blad är intakt. Drag åt ev. lösa skruvar. Smörj vid behov enligt instruktion nedan.
5. Låsets funktion är felfri. Smörj enligt instruktion nedan.
6. Beslagning som kan finnas på dörr och karm fungerar väl. Beslagstillverkarens instruktion om skötsel införskaffas vid behov.

SMÖRJNING

Allmänt

För smörjning skall ett vattenfritt mineral-smörjfett eller syntetiskt smörjfett användas. Olja skall inte användas annat än i de fall då inte fett går att använda. Det är viktigt att ett kvalitetsmässigt bra fett används, eftersom ytrycken i framförallt tappbärande gångjärn kan bli mycket höga.

Tappbärande gångjärn

Smörjning sker enklast genom brickkastet. Dörren lyfts någon centimeter och fett införs. Genom att lyfta och sänka dörren några gånger och sedan svänga dörren till full öppning sprids fett över hela kontaktytan. Om brickkast på gångjärn saknas eller ej går att använda, bör dörren lyftas av helt vid smörjning.

Fjädergångjärn (träddörrar)

Pendeldörrsgångjärn måste i allmänhet demonteras för att kunna smörjas tillfredsställande. Smörj då även fjädern så att den inte gnislar mot fjäderhusets insida.

Lås

Införskaffa låstillverkarens skötselinstruktion. Vår rekommendation är att låsenheter kontrolleras och smörjs minst 2 ggr per år. Fallkolvar smörjs på båda sidor av fallen.

RENGÖRING

Målade ytor

Den rekommenderade formen av underhåll för dörrar inomhus är avtvättning med ett svagt alkaliskt tvättmedel.

För dörrar utomhus kan det i vissa fall behövas en lättare polering. Detta gäller framför allt fulltonskulörer, exempelvis gröna, blå och röda, som utsätts för starkt solljus. Pastellkulörer med högre halt av titanpigment behöver normalt inte underhållas i samma omfattning. På dörrblad som inte underhållits kan "kritning" uppstå. Ytan återställs till sin ursprungliga kulör genom att först tvättas med ett svagt alkaliskt tvättmedel. När ytan är torr lackas den med en syntetisk klarlack.

Klarlackade ytor (trädkarmar, träkantlister)

Daloc använder idag två typer av klarlack. Antingen är det en enkomponent, syrahärdande lack, eller så är det en vattenbaserad lack. Båda typerna har goda egenskaper beträffande hållbarhet och utseende. Rengöring sker på samma sätt som den målade ytan.

Laminatytor (träddörrar), Plastbelagda stäldörrar

Vid rengöring av laminatytor kan olika medel användas beroende på aktuellt behov. Normalt används vanligt rengöringsmedel. Svårare fläckar kan behandlas med sprit typ T-röd.

Grundmålade och varmförzinkade ytor

Grundmålade och varmförzinkade ytor bör målas med täckfärg så fort som möjligt. Vid målning av varmförzinkade ytor bör färgfabrikanten tillfrågas. Vi rekommenderar rengöringsgrad 3 enligt Hus-AMA 98 innan målning. Följ färgtillverkarens rekommendationer. Önskas övermålning med 2-komponentfärger t ex epoxi- eller polyuretan bör färgfabrikanten tillfrågas. Skötselbeskrivning begärs från den som utfört målningen.

Rostfri dekorplåt Säkerhetsglasning

För att bevara dekorplåtens slipmönster och glans krävs viss aktsamhet vid rengörning.

- En mjuk och ren trasa/putsduk skall användas.
- Tvättprodukter med slipmedel får ej användas!
- Vägdamm/sand kan verka som slipmedel vid putsning. Tvätt med ljummet vatten och såpa eller mild tvål/handdiskmedel rekommenderas. Fukta trasan/putsduken ordentligt så att plåten kan tvättas flödigt. Torka försiktigt av fukt och smuts längs plåtens slipade mönster. Eftertorka försiktigt, eller låt plåten självtorka.



6. JORDFELSBRYTARE & EL

Funktionsbeskrivning

Underhåll: På jordfelsbrytaren finns en provknapp som används för att kontrollera om jordfelsbrytaren är funktionsduglig. Kontrollen bör göras var sjätte månad.

Felsökning, vad gör man om jordfelsbrytaren löser ut?

Slå till jordfelsbrytaren. Om jordfelsbrytaren inte löser ut igen tyder det på att det ett tillfälligt fel. Men om det händer upprepade gånger så kan du behöva göra en felanmälan.

Om jordfelsbrytaren löser ut direkt efter tillslaget finns ett bestående fel. Skruva ut samtliga säkringar eller slå ifrån automatsäkringarna i den aktuella centralen. Slå till jordfelsbrytare igen. Återställ därefter en säkring i taget till jordfelsbrytaren löser ut igen. Felet är nu lokaliserat till den säkringsgrupp som sist återställdes. Om jordfelsbrytaren löser ut igen innan några säkringar har återställts finns felet i eller före centralen. Gör en felanmälan.

Om felet är lokaliserat till en bestämd säkringsgrupp, fortsätt med att dra ur alla stickproppsanslutna apparater inklusive de lampputtagsanslutna som hör till gruppen. Slå därefter till jordfelsbrytaren. Om den nu löser ut på nytt finns felet i den fasta installationen eller i någon fast ansluten apparat. Gör en felanmälan. Anslut annars dina stickproppsanslutna apparater en efter en. Om jordfelsbrytaren löser under tiden då är det nog den sista anslutna apparaten som det är fel på, låt då en fackkunnig hjälpa dig med apparaten.

Instruktion lägenheter

- Elcentralen är försedd med automatsäkringar och jordfelsbrytare som skyddar hela anläggningen.
- Elmätare för din lägenhet är placerad i en elnisch i källaren, din mätare är märkt med samma beteckning som din elcentral.
- Vippan på apparaterna i centralen ska vara uppåt för till, nedåt för från, återställs genom att vippan vippas uppåt. Se även separat beskrivning angående jordfelsbrytare.

JORDFELSBRYTARE ÄR INSTALLERAD I DENNA ANLÄGGNING

Underhåll

På jordfelsbrytaren finns en provknapp som används för att kontrollera om jordfelsbrytaren är funktionsduglig. Kontrollen bör göras med högst 6 månaders intervall.

Felsökning

Vad gör man när jordfelsbrytaren löser ut? Följande åtgärder rekommenderas:

Slå till jordfelsbrytaren. Om jordfelsbrytaren inte löser ut igen tyder detta på att en tillfällig störning, obefogad utlösning eller ett tillfälligt fel. Om detta förfarande uppträder igen några gånger bör hjälp sökas hos en elinstallatör.

Om jordfelsbrytaren löser ut direkt efter tillslaget finns ett bestående fel. Skruva ut samtliga säkringar eller slå ifrån automatsäkringarna i den aktuella centralen. Slå till jordfelsbrytare igen. Återställ därefter en säkring i taget tills att jordfelsbrytaren ånyo löser. Felet är nu lokaliserat till den säkringsgrupp som sist återställdes. Om jordfelsbrytaren löser ut igen innan några säkringar har återställts finns felet i eller före centralen. Installatörens hjälp behövs.

Om felet är lokaliserat till en bestämd säkringsgrupp, fortsätt med att dra ur alla stickproppsanslutna apparater inklusive lampputtagsanslutna som hör till gruppen. Slå därefter till jordfelsbrytaren. Om den nu löser ut på nytt finns felet i den fasta installationen eller i någon fast ansluten apparat. Elinstallatörens hjälp behövs. Om jordfelsbrytaren förblir inkopplad, anslut en apparat till uttagen i taget tills att jordfelsbrytaren ånyo löser. Det är den sist anslutna apparaten som sannolikt är felaktig. Låt nu en fackkunnig person undersöka och reparera.

Bravida
Verkstadsgatan 11
753 23 Uppsala



7. INDIVIDUELL MÄTNING

Funktionsbeskrivning

Vatten: I all Uppsalahems nyproduktion, från och med 2004, installeras individuell mätning av kallvatten och varmvatten. Detta görs för att fördelningen av den kostnaden ska bli rättvis och du själv ska ha möjlighet att styra den. Det är även ett steg i Uppsalahems miljöpolicy för att minska energi- och vattenförbrukningen i Uppsalahems fastigheter.

Den faktiska förbrukningen redovisas och faktureras dig varje månad. Är du intresserad av din förbrukning eller har frågor om vattenförbrukning så är du välkommen att kontakta Uppsalahem så hjälper vi dig.

Värme: Din lägenhet ska ha en temperatur på minst 20 grader (22 grader i våra seniorboenden) och det mäts i vistelsezonen enligt Boverkets Byggregler (BRR).

På en vägg i lägenheten, vanligtvis vardagsrumsvägg eller hallvägg, sitter en mätdosa som registrerar den temperatur du har i lägenheten. Dessa mätvärden är endast till för att kontrollera och injustera rätt temperatur i din lägenhet.

Vad du som hyresgäst kan göra för att hålla husets energianvändning nere

För att uppnå den förväntade låga energianvändningen är det helt avgörande hur huset används.

- **Vädning!**
Huset "andas" genom ventilationssystemet, d.v.s. att luften omsätts hela dygnet men det kan ändå finnas behov av att vädra genom att öppna fönster eller dörr. Vädra då snabbt med korsdrag, då byter du luften snabbt utan att kyla. Ventilationssystemet är också försett med effektiva filter som gör att inomhusluften blir renare än vad luften är utomhus.
- **Köksfläkten!**
Vid matlagning vrider man upp timern på kåpan och ventilationen forceras. Vill man tillfälligt få ännu större flöde i kåpan kan man glänta på fönstret i köket. Tänk på att vrida tillbaka vredet när matlagningen är klar, liksom att stänga fönstret, det större luftflödet ökar energianvändningen.
- **Spara vatten och energi!**
Använd inte varmvatten i onödan. Skölj inte disken under rinnande vatten. En kort dusch på fem minuter istället för en kvart kan minska årsförbrukningen för varmvattnet med 500 kilowattimmar.
- **Möblering!**
Ställ inte möbler nära radiatorerna och låt inte gardiner hänga över dem, eller över termostaten. Det hindrar luftrörelserna och värmestrålningen till rummet försämras. Täck gärna fönstren på natten, gardiner eller rullgardiner hjälper till att behålla värmen.

Tips på vad du kan göra för att hålla nere din elräkning!

- Använd lågenergilampor.
- Släck i tomma rum, den energisnålaste lampan är den som inte lyser.
- Plana kokkärl och lagom stor kokplatta fungerar effektivast. Koka under lock och på rena plattor. Använd vattenkokare när du ska koka upp vatten.
- Frosta av kyl och frys regelbundet. Kylen bör hålla mellan +4°C och +6°C och frysen -18°C. Kallare kostar bara pengar!
- Låt maten svalna innan du ställer in den i kylen eller frysen.
- Stäng av elapparater som inte används. Elapparater som står i standbyläge svarar för c:a 10% av hemmets energikostnader (TV, radio, m.m.)

För dig som vill ha fler tips om energibesparing, se Energimyndighetens hemsida: <http://energimyndigheten.se/Hushall/Tips-pa-hur-du-spar-energi--/>.



8. VENTILATION

Skötselanvisningar

Ventilationen fungerar på olika sätt beroende på vilket system man valt när huset byggdes. Här följer information om din ventilation.

Till- och frånluft

I ett till- och frånluftssystem kommer luft in i lägenheten via fläktar som blåser in värmd och filtrerad luft i sov- och vardagsrum.

Luften sugas sen ut via ventiler i kök, badrum och wc. På så sätt rör sig luften i en kontrollerad rörelse genom lägenheten. Från rum som inte är fuktiga eller osar till rum med olika "föroreningar". Som fukt, matos och starka dofter.

Balanserad ventilation

I ett till- och frånluftssystem blåser man in lika mycket luft som sugas ut. På så sätt bildas små eller inga tryckskillnader mellan olika lägenheter vilket minskar risken för drag och os. Vid tilluftsfläktarna sitter ett luftfilter och ett värmebatteri som ser till att luften som kommer in i lägenheten är ren och har rätt temperatur.

BRA ATT TÄNKA PÅ!

Ventiler

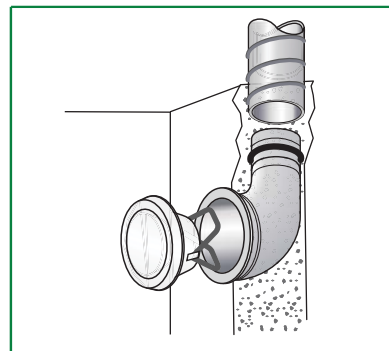
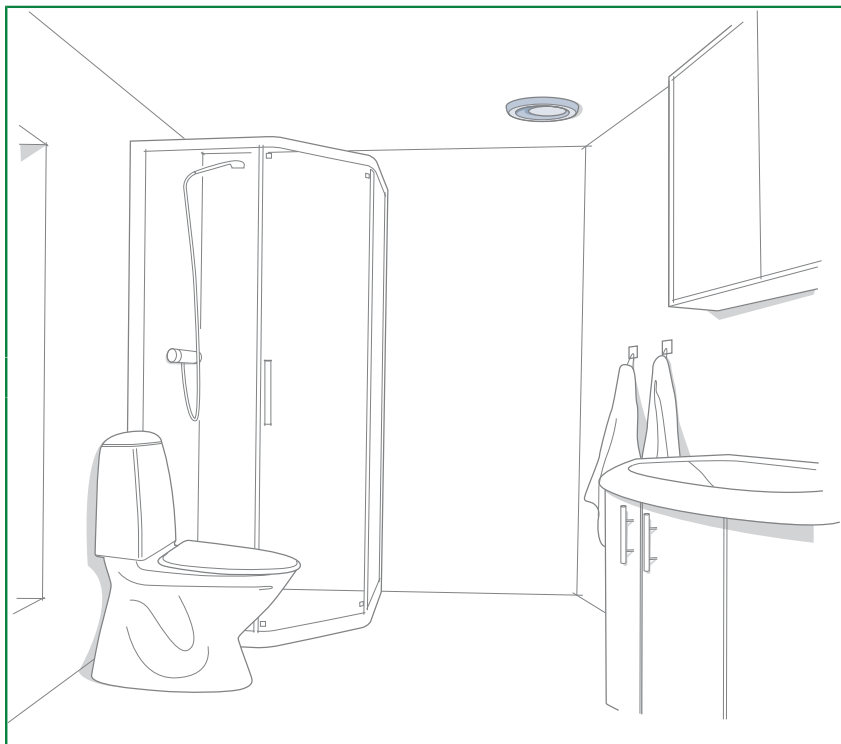
Tänk på att inte vrida på eller stänga igen ventiler då de är injusterade för att ge den bästa möjliga inomhusmiljön i din lägenhet. Om du ändrar på en ventil påverkar det luftflödet i hela lägenheten och det kan även påverka dina grannars ventilation om du bor i ett flerfamiljshus.

Vädning

Huset "andas" genom ventilationssystemet, d.v.s. att luften omsätts hela dygnet. Men det kan ändå finnas behov av att vädra genom att öppna fönster eller dörr. Vädra snabbt med kosdrag, då byter du luften snabbt utan att kyla. Ventilationssystemet är också försett med effektiva filter som gör att inomhusluften blir renare än vad luften är utomhus.



Frånluftsventil GPDF, GPDB



Frånluftsventil GPDF och GPDB är don med universell användning inom komfortventilation. GPDF har fjäderinfästning och GPDB har bajonettinfästning. Både GPDF och GPDB har fast inställning för grundflöde.

Snabbval

Ventil Storlek	Anslutning mm	Luftflöde l/s [m ³ /h] vid ljudnivå		
		25 dB(A)	30 dB(A)	35 dB(A)
GPD(F,B)-100	100	33	40 (144)	48
GPD(F,B)-125	125	52	62 (223)	75
GPD(F,B)-160	160	80	97 (350)	115
GPDB-200	200	115	140 (504)	160

Luftflödena är angivna vid fullt öppen spalt och med lång rak stos.

Produktfakta

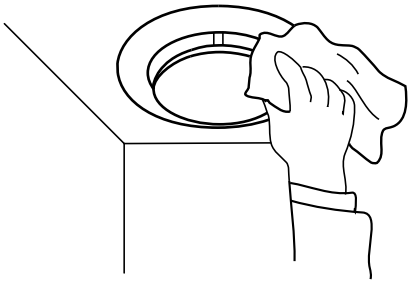
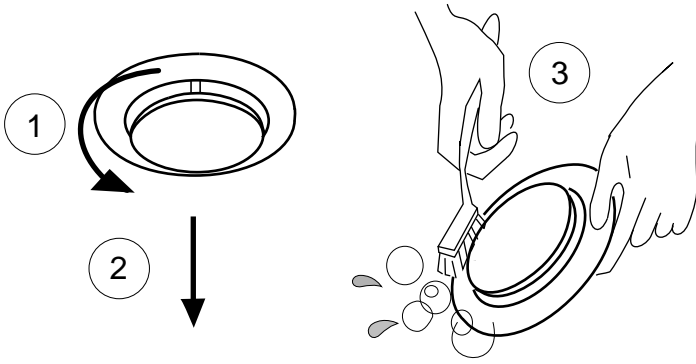
- Ventil med universell användning
- Enkel och symmetrisk design
- Enkel att installera
- Tillverkad av stål

VVS AMA-kod

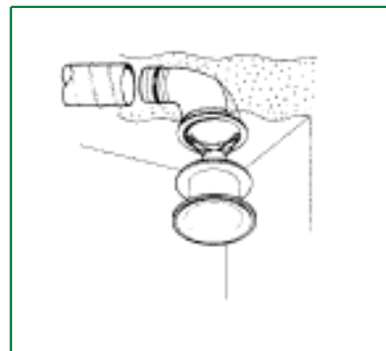
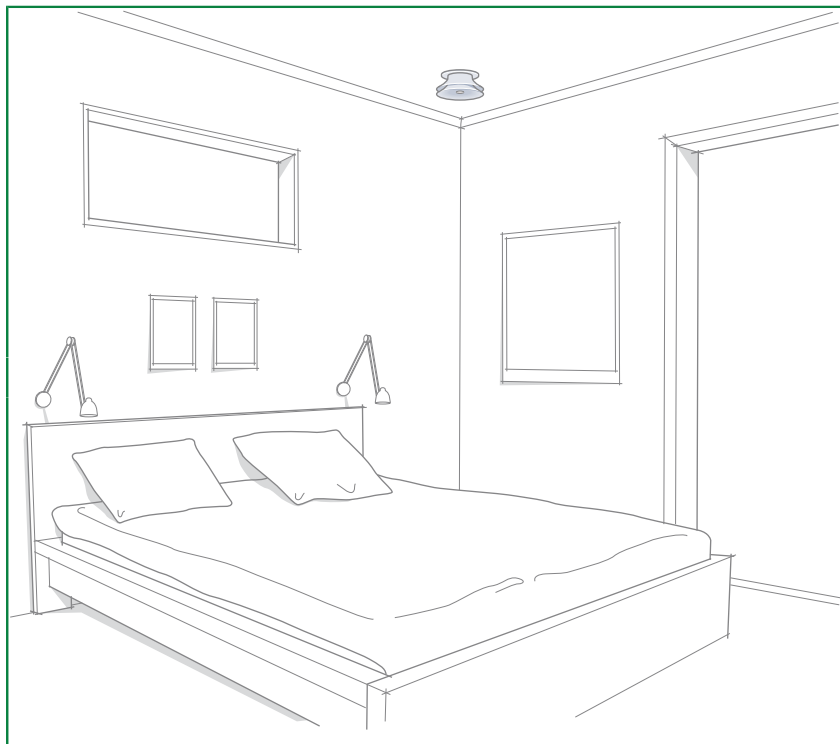
QME.1 Frånluftsdon för väggmontage
QME.2 Frånluftsdon för takmontage

Produktkod exempel

Frånluftsventil GPDF-100
Stos KGEZ-01-100



Tilluftsdon CTVB



CTVB är ett mycket tyst 1-vägs tilluftsdon för takmontering i t ex i kontor, bostäder och hotellrum. Spridaren har stor inblandning av rumsluft, vilket ger en dragfri lufttillförsel.

Snabbval

Don	Anslutning	Luftflöde l/s [m ³ /h] vid ljudnivå		
		25 dB	30 dB	35 dB
CTVB-100	100	21	27 [97]	32
CTVB-125	125	28	33 [119]	42
CTVB-160	160	42	51 [184]	61

Produktfakta

- Avsedd för takmontering
- Utförd i varmförzinkad stålplåt

VVS AMA-kod

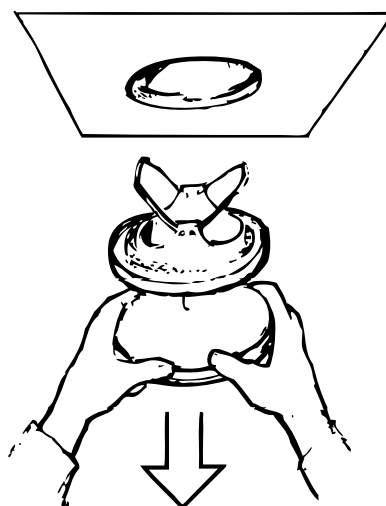
QMC 2 Tilluftsdon för takmontage

Produktkod exempel

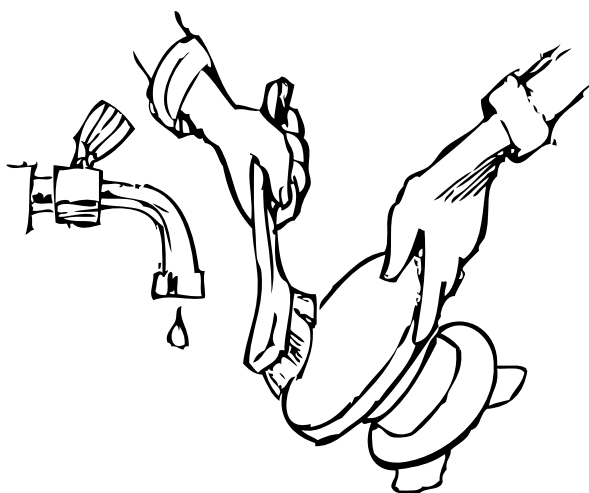
Tilluftsdon CTVB-100
Rörstos KGEZ-05-100



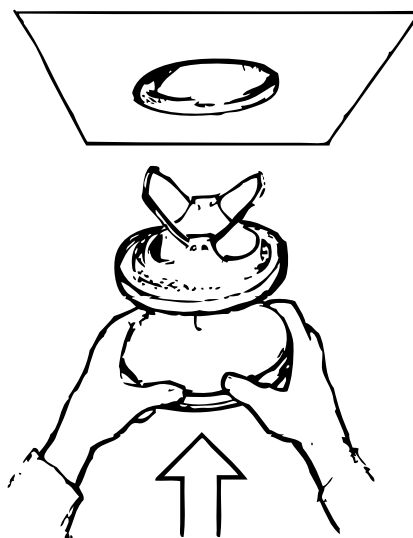
①



②



③



④



9. RADIATORER/ELEMENT

Skötselanvisningar

Termostatventilen (vredet på sidan av elementet) är så konstruerad att den automatiskt ger den rumstemperatur som du själv bestämmer, dock aldrig mer än 20 grader (22 grader i våra seniorboenden). Vid t.ex. solinstrålning, tända ljus eller när flera personer vistas samtidigt i samma rum blir det ofta för varmt. Med en termostat monterad på elementet regleras detta helt automatiskt genom att termostaten minskar vattenmängden till elementet.

BRA ATT TÄNKA PÅ!

Radiotorn(elementet) kan ibland vara helt eller delvis kallt, detta innebär inte att termostatventilen inte fungerar. Kontrollera istället med termometer, mitt i rummet ca en meter upp, att temperaturen i rummet är rätt. För att termostatventilen ska ge avsedd verkan ska fönstren hållas stängda. Vädra istället genom att öppna flera fönster i lägenheten för korsdrag en kort stund och stäng sedan fönsterna igen.

För att en termostatventil ska fungera bra fördras att den är omgiven av en temperatur som är så nära rummets medeltemperatur som möjligt.

Tänk därför på att inte ställa t.ex. soffryggar för nära elementet, hänga tunga gardiner framför termostatventilen eller på annat sätt försvåra luftcirkulationen kring elementet och termostatventilen.

Drift och skötselanvisning för lägenheter Vatten-avlopp-värme

Instruktioner

Avstängningsventiler för kall- och varmvatten till badrum är placerad synligt där rören kommer ut från väggen.

Avstängning för diskbänksblandaren sitter i diskbänkskåpet.

Diskmaskinavstängning sitter fram på diskbänksblandaren.

I schakt i trapphus finns ventiler och vattenmätare för individuell mätning av kall- och varmvattenförbrukning till varje lägenhet.

Huvudavstängning av vatten eller värme till varje trapphus finns monterade i plan 0 (källarplan) där märkbricka anger vilka lägenheter som berörs.

Golvbrunnen, vattenlås i diskbänk, tvättställ och tvättmaskinsavlopp rengöres vid behov dock minst 2 gånger per år.

Temperaturen på radiatorerna (elementen) styrs automatiskt beroende på utomhustemperaturen av reglerutrustning i undercentralen.

Termostaten på radiatorns överkant bestämmer rumstemperaturen, inställning 3 innebär ca 20°C i rummet vilket är den högsta temperatur som kan väljas.

Normalt ska radiatorns underkant vara nästan kall medan överdelen ska vara helt varm, när temperaturen i rummet närmar sig inställd temperatur på termostaten stänger den gradvis och radiatorn blir kallare.

För mer information om tips och skötsel av installationer se separata instruktioner i denna lägenhetspärm.



10. BRANDVARNARE

Funktionsbeskrivning, Skötselanvisning

Så här fungerar din brandvarnare: För att kontrollera att din brandvarnare fungerar som den ska trycker du in knappen på den några sekunder. Brandvarnaren ska då larma så länge knappen hålls intryckt.

Brandvarnaren kontrollerar själv batteriet. Innan det är helt slut avger brandvarnaren korta höga pip under cirka en vecka, det är då dags att byta. På vissa av våra brandvarnare kan du själv, enkelt byta batteri och sedan göra ovanstående kontroll för att se att den fungerar. På andra modeller byter Uppsalahem ut din brandvarnare istället, utan kostnad. Har du den senare modellen eller om du är osäker på vilken typ av brandvarnare du har kontaktar du Uppsalahem.

Brandvarnare – Placering & skötsel

Brandvarnaren är en billig livförsäkring och en självklar del i hemmet.

Hur många brandvarnare behöver jag?

- Du bör ha en brandvarnare på varje våningsplan i din bostad.
- Brandvarnaren täcker upp ett område på ca 55-60 m².
- Brandvarnarna bör placeras i anslutning eller i närheten av sovrum, hall, eller andra centrala platser i sin bostad med bra upptagningsområde.
- Brandvarnarna skall uppfylla EN 14604 standarden. Märkningen finns på förpackning/brandvarnaren/manualen.

Var skall en brandvarnare monteras?

Brandvarnarna ska placeras enligt anvisningar.

- En brandvarnare skall placeras i tak, den högsta punkten är lämpligast alternativt centralt placerad i hall/korridor eller liknande.
- Minst en brandvarnare på varje våningsplan – exempelvis ovanför trappan till övervåningen.
- Undvik att placera brandvarnaren på vägg (luftfickor försämrar upptagningsområdet)
- Placera brandvarnare med minst 50 cm fritt utrymme runt om.
- Undvik att placera brandvarnare nära ventilationsutrymmen, fläktar etc.
- Placering i badrum, garage och nära spisfläktar kan förorsaka onödiga falsklarm.

Kontroll & skötselråd

- Dammsug gärna brandvarnaren någon gång/år med ett mjukt munstycke.
- En bra regel är att byta batteri 1 gång/år, 1:a advent kan vara en bra regel. Alternativt kan vi rekommendera så kallade ”lithium” batterier som håller 6-8 år. Ultra Life är ett rekommenderat varumärke på batteri.
- Kontrollera regelbundet din brandvarnare, ett par gånger/år eller efter det att man varit bortrest en tid.
- En brandvarnare bör bytas ut efter 8-10 år, smuts, damm och fettpartiklar kan påverka brandvarnaren negativt.

Hur testar man själv en brandvarnare?

Du kan göra en enkel test genom att trycka in ”testknappen” Då skall brandvarnaren tjuta.

Detta bör göras regelbundet.

SE

NEXA®

Bruksanvisning för brandvarnare

Modell: KD-134A med Lithium batteri



1134

Nexa Trading AB, Box 12200
402 42 Göteborg
13315/KD-134A/10Y
NEXA13315-CPR-001
EN14604:2005/AC:2008
Brandvarnare för hushållsbruk

Bruksanvisning för brandvarnaren KD-134A med Lithium batteri

Tack för att du valt brandvarnaren KD-134A. Läs bruksanvisningen innan du börjar använda produkten och spara den för framtida referens.

1. Översikt:

Brandvarnaren fungerar genom att infrarött ljus sänds ut och reflekteras av den rök som uppstår i början av en brand (pyrande glödbland). Varnaren består av ett fotoelektriskt system, en identifieringskrets för signalbehandling samt en larmkrets. Det infraröda ljuset reflekteras och sprids mot rökpartiklarnas ytor när röken kommer in i varnarens detekteringskammare. Den fotoelektriska dioden tar emot det reflekterade ljuset och alstrar en fotoelektrisk signalström. Signalen från dioden behandlas kontinuerligt av identifieringskretsen, och när identifieringskretsen känner av en signalström från ljus som har reflekterats mot rök, utlöses larmet. KD-134A har en modern och kreativ design; den är liten och elegant och lätt att använda.

2. Tekniska data:

Strömförsörjning: 9-voltsbatteri ((ULTRA LIFE/EvE/Forte Lithium batteri-Long Life)

Strömförbrukning i viloläge: 6–12 μ A

Drifttemperatur: -10°C – +40°C

Larmets ljudnivå: \geq 85 decibel på 3 meters avstånd

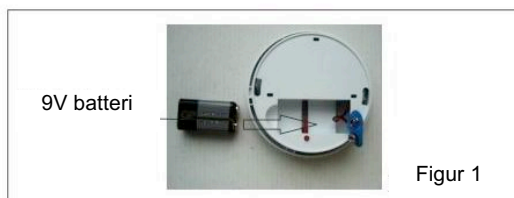
Storlek (diameter): 101 \times 34 mm

3. Användning:

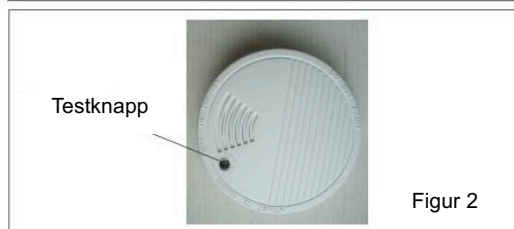
A) Ta bort monteringsplattan från varnarens baksida och sätt i ett 9-voltsbatteri.

B) Tryck på testknappen ett par sekunder tills larmet ljuder. Släpp upp knappen så snart du hör larmet. (Det upprepas två eller tre gånger och upphör sedan automatiskt.) Detta visar att brandvarnaren fungerar som den ska. (Om varnaren inte fungerar på detta sätt, bör du vända dig till återförsäljaren eller tillverkaren.)

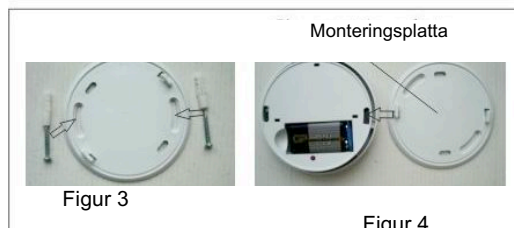
C) Fäst brandvarnaren på plats (normalt i taket) med de två skruvar som medföljer.



Figur 1

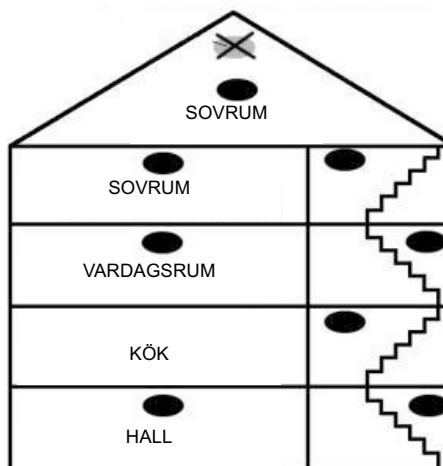


Figur 2



Figur 3

Figur 4



4. OBS!

- A) Inuti brandvarnaren finns inga delar som behöver bytas ut förutom batteriet.
- B) Varje gång du byter batteriet måste du kontrollera med testknappen att varnaren fungerar som den ska.
- C) Använd inte varnaren i fuktiga, dammiga eller rökiga omgivningar.
- D) När batteriet börjar ta slut, ljuder larmet med ca 45 sekunders mellanrum. Då ska batteriet bytas ut.
- E) Förvara brandvarnaren och emballaget utom räckhåll för barn.

5. Kvalitetsgaranti:

- A) Tillverkaren lämnar tre års garanti på brandvarnaren.
- B) Garantin omfattar **inte** skada som orsakas av användaren, inte heller felaktig användning.

Områden som bör undvikas är till exempel:

- Platser där temperaturen kan falla under 0 °C eller stiga över 40 °C
- Fuktiga områden, till exempel badrum, kök eller duschrut, där den relativa fuktigheten kan överstiga 90 %.
- I köket där rökpartiklar från stekning kan ge falsklarm.
- Nära fläktar och ventilationskanaler
- Nära dekorationer, dörrar, armaturer, fönsterlister m.m. som kan hindra rök eller värme att nå fram till brandvarnaren.
- Rökiga miljöer, till exempel garage. Avgaser kan utlösa falsklarm.
- Nära eller rakt ovanför varma föremål, till exempel element eller luftutsläpp, som kan påverka luftströmmarnas riktning.
- I närheten av spis eller ugn med öppen låga.
- Högst upp i v-formade tak .
- I dammiga eller smutsiga miljöer, till exempel verkstäder.
- Placera enheten minst 1,5 m från lysrörsarmaturer, eftersom elektriska störningar och/eller blinkningar kan påverka enheten.
- Placera den inte där det finns mycket insekter. Insekter och föroreningar på brandvarnarens givare kan försämra dess reaktionstid.

Prestanda Deklaration finns på vår hemsida

Nexa Trading AB,
Sverige
www.nexa.se
support@nexa.se



Optisk standard brandvarnare med "long life" batteri

Art. nummer: 13315

E-nummer: 16 035 18

**Allmänt**

- Fotoelektrisk givare för pyrande glöd bränder
- Testknapp för drift och larm
- Varning vid låg batterinivå. Varnar i 30 dagar.
- Kraftig larmsignal på 85 dB
- Storlek (diameter): 10,1 x 3,4 cm
- Färg: Vit
- Bruksanvisning på Svenska - Norska - Finska - Engelska
- Levereras med plugg och skruv i blisterförpackning

SPECIFIKATION

Strömförsörjning: 1 styck 9V lithiumbatteri medföljer. Batterilivslängd ca 8-10 år

Strömförbrukning i viloläge: 6-12 µA

Drifttemperatur: -10 °C till +40 °C

Certifierad enligt EN14604:2005

Prestandadeklaration: **NEXA13315-CPR-001** finns på vår hemsida



11. DATA, TELEFONI, TV

Funktionsbeskrivning

I din bostad finns ett bredbandsskåp där du har tillgång till fibernät och tjänster som internet, telefon och tv. För att kunna ta del tjänsterna så tecknar du ett avtal med någon av tjänsteleverantörerna i fibernätet. För att se vilka tjänster och utbud som finns att välja på gå in på www.uppsalahem.se/fiber för mer information.

Det är väldigt enkelt att komma igång och använda bredbandstjänsterna. När du kopplar upp din dator första gången i ett DATA/TELE uttag så kommer du till en portal där du aktivt kan göra dina val av tjänster och leverantörer. Det som är viktigt att tänka på när man kopplar in olika utrustningar i uttagen är att det är rätt kopplat även i bredbandsskåpet.

SÅ HÄR KOMMER DU IGÅNG!

Internet: kom igång snabbt och enkelt genom att välja tjänsteleverantör, genom att koppla upp din dator med en nätverkskabel för att komma in portalen för tjänsteleverantörer. Där kan du teckna avtal och komma igång direkt.

Telefoni: Bredbandstelefoni fungerar som vanlig fast telefoni, skillnaden är att du ringer via fibernätet. Teckna ett avtal med någon av tjänsteleverantörerna för att få rätt utrustning och instruktioner för att komma igång.

TV: Alla TV-apparater i ditt hem behöver en box och ett kort. Du tecknar ett avtal med någon av våra tjänsteleverantörer och får då rätt utrustning för att kunna titta på TV. Läs igenom instruktionen som du får med din utrustning och om du får problem kontakta din tjänsteleverantör för hjälp.

Tv,data och telefon

Inkommande tv,data och telefon till lägenheten kommer via en fiberkabel från datarummet i källaren.

Från elcentralen/it-lådan i lägenheten är det ett kategori 6 nät draget som avslutas i Rj45 datauttag i varje rum.

Uttagen i rummen är märkta med samma nummer som i it-lådan.

I Elcentralen/it-lådan monteras utrustning för tv,data och telefoni(detta görs av telia)

Därifrån patchas önskad signal ut till önskat uttag i rummen.



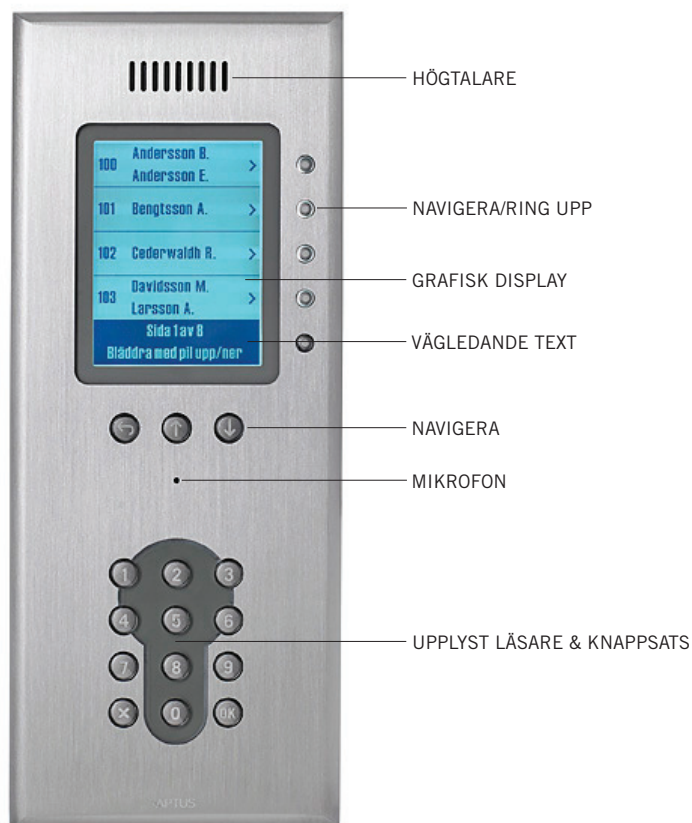
12. PORTLÅS, PORTTELEFON

Funktionsbeskrivning

Här hittar du information om vilket/vilka säkerhetssystem som installerats i entrén till ditt trapphus.



Aptus Elektronik AB • Åkarevägen 1, 435 33 Mölnlycke • www.aplus.se
telefon **växel.** 031 68 97 00
support: support@aplus.se



Denna användarmanual beskriver tre olika scenarier att söka efter lägenhetsinnehavare:

1. Lägenhetssökning
2. Alfabetisk sökning
3. Ringa upp med kod/telefonnummer

Du hittar även hur du svarar när någon ringer upp dig från porten och hur passagesystemet fungerar.

Så här fungerar din porttelefon

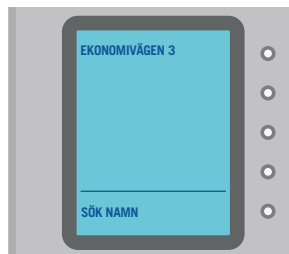
Vid entrén sitter en porttelefon. Det är på den dina besökare ringer upp dig för att bli insläppta och det är även porttelefonen som du använder för att låsa upp entréporten.

Inställning i din telefon

Porttelefonen kommunicerar via telesystemet och/eller till en svarsapparat monterad i lägenheten. Om porttelefonen ringer till din telefon, måste denna klara av tonval. Har du en trådlös telefon kan du behöva aktivera tonvalsfunktionen i denna (titta i telefonens manual).

Lägenhetssökning

1 Tryck på knappen som displayen pekar ut "SÖK NAMN".



2 Namn visas. Bläddra vidare med knapparna ↓ eller ↑.



3 Ring önskat namn med knappen bredvid.



4 Indikerar uppringning.



5 Accepterar hyresgästen tillträde, visas detta i displayen och nyckelhålet blir grönt. Plan och lägenhet presenteras.



6 Nekas tillträde återgår Ringa till startläge.

Alfabetisk namnsökning

- 1** Tryck på knappen som displayen pekar ut "SÖK EFTERNAMN".



- 2** Välj begynnelsebokstav. Bläddra vidare med knapparna ↓ eller ↑.



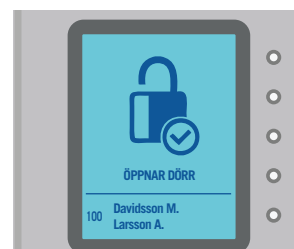
- 3** Välj namn. Bläddra vidare med knapparna ↓ eller ↑. Ring önskat namn med knappen bredvid.



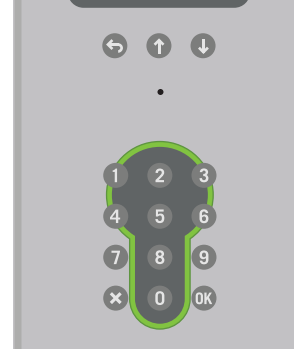
- 4** Indikerar uppringning.



- 5** Accepterar hyresgästen tillträde, visas detta i displayen och nyckelhålet blir grönt. Plan och lägenhet presenteras.



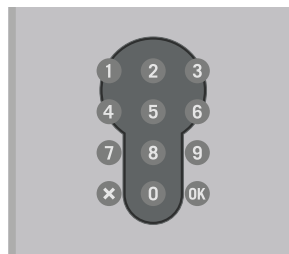
- 6** Nekas tillträde återgår Ringa till startläge.



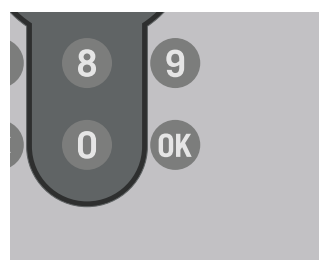
RINGA 1707

Ringa upp med kod eller telefonnummer

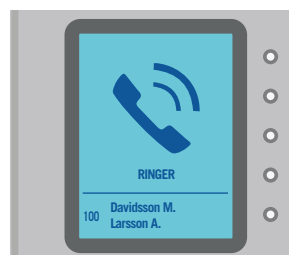
- 1** OBS! Viss tid på dygnet går det endast att göra påringning med telefonnummer. Slå kod eller telefonnummer.



- 2** Tryck på "OK" på knappsatsen.



- 3** Hyresgästen svarar.



- 4** Accepterar hyresgästen ditt tillträde, visas detta i displayen och nyckelhålet blir grönt.



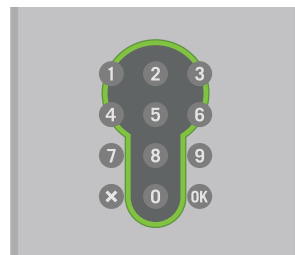
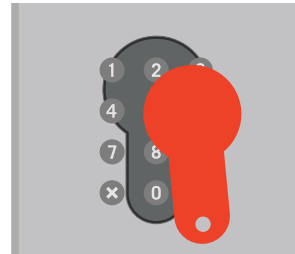
RINGA 1707

Svara vid uppringning från porttelefon

- 1 Lyft luren vid ringsignal.
- 2 Tala med besökaren.
- 3 Acceptera tillträde: Tryck på "*" eller "5" på din telefon, alternativt tryck "Öppna" i din svarsapparat.
- 4 Neka tillträde: Tryck "#" eller lägg på luren. (Gäller endast ordinarie telesystem).
- 5 Lägg på luren.

Passagesystem för lägenhetsinnehavare

- 1 Håll din beröringsfria nyckel framför nyckelhålssymbolen i knappsatsen.
- 2 Symbol och grönt sken indikerar att porten är öppen.
- 3 Symbol och rött sken indikerar icke godkänd passage.



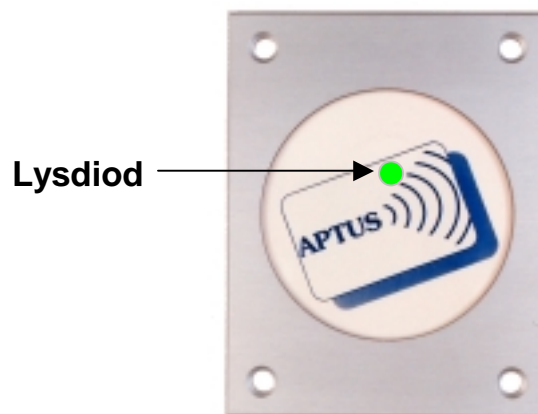
Så här använder ni kortläsaren



1. Håll fram nyckelbrickan framför kortläsaren.
2. Håll kvar nyckelbrickan tills det att du ser att lysdioden i läsaren börjar blinka.
3. När lysdioden lyser grönt är dörren upplåst.



Nyckelbricka



Lysdiod

Kortläsare



14. KONTAKT

Uppsalahem AB

Postadress: Box 136

Besöksadress: S:t Persgatan 28

Telefon växel: 018-727 34 00

www.uppsalahem.se

Felanmälan och underhåll

En felanmälan gör du enklast på hemsidan: **www.uppsalahem.se**. Du kan även besöka oss på S:t Persgatan 28. Vill du ha kontakt med någon via telefon så hittar du kontaktuppgifter på hemsidan eller så ringer du vår växel.



15. ÖVRIGT

Här hittar du information som inte passat in bakom någon av de tidigare flikarna. Här kan även du sätta in information om lägenheten som du tycker är relevant.